

BILAN DE LA CONCERTATION



Ateliers partenariaux du Plan Climat en juillet 2023



Réunion publique du 15 mai 2023 à Congénies



Ateliers partenariaux du Plan Climat en juillet 2023



Mai 2025



SOMMAIRE

| | | |
|-------|--|----|
| 1 | Introduction | 3 |
| 1 | Le dispositif de concertation | 5 |
| 1.1 | La gouvernance | 6 |
| 1.2 | Calendrier de la démarche et mobilisation | 6 |
| 2 | Les apports de la concertation | 9 |
| 2.1 | Partage du diagnostic et de la stratégie | 10 |
| 1.2.1 | Réunions publiques | 10 |
| 1.2.2 | Enquête à destination des acteurs du territoire (partenaires et citoyens) 13 | |
| 2.2 | Co-construction du programme d'action | 17 |
| 1.2.3 | Ateliers partenariaux thématiques | 17 |
| 1.2.4 | Cadre de contribution des communes | 46 |
| 1.3 | En synthèse..... | 50 |

1 Introduction

Dans le cadre de la construction de la démarche PCAET, la participation des acteurs du territoire est primordiale.

La concertation du public réalisée dans le cadre de l'élaboration du PCAET intervient à deux titres :

- la concertation prévue par les dispositions spécifiques régissant l'élaboration du PCAET : elle est organisée tout au long de l'élaboration du plan selon des modalités laissées à la discrétion de la collectivité ;
- la concertation prévue par les articles L.121-15 à 19 et suivants du Code de l'Environnement. Les Plans Climat sont soumis à une évaluation environnementale de manière systématique et donc de ce fait, ils entrent dans les champs de la concertation préalable et du droit d'initiative.

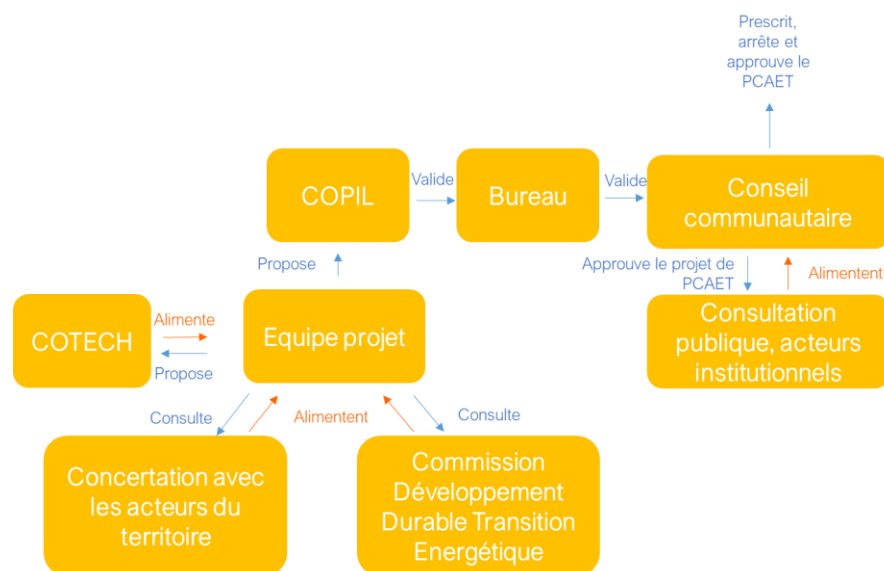
A travers différentes démarches participatives, les acteurs du territoire du Pays de Sommières ont ainsi pu contribuer à la réalisation du Plan climat air énergie territorial.

Ce document constitue le bilan de cette concertation.

1 Le dispositif de concertation

1.1 LA GOUVERNANCE

La définition des modalités de gouvernance est une étape clé de l'élaboration du PCAET. En effet, cela permet de bien cadrer et piloter la démarche. La Communauté de Communes du Pays de Sommières a retenu l'organisation suivante :



Le Plan Climat Air Énergie Territorial est un projet de territoire qui doit être partagé par l'ensemble des acteurs du territoire. Ainsi, la collectivité a travaillé en collaboration avec ses partenaires, dans le cadre d'échanges bilatéraux et d'ateliers de travail.

La Commission Développement Durable et Transition Énergétique a également été mobilisée, dès sa création, fin 2022.

Afin de sensibiliser et mobiliser plus largement dans la démarche (habitants du territoire ou des territoires voisins, acteur du territoire, entreprise, associations, etc.), une enquête en ligne a été diffusée afin de connaître le niveau de connaissance et d'intérêt pour la thématique climat-air-énergie et faire émerger les principaux enjeux et solutions pour le territoire.

1.2 CALENDRIER DE LA DÉMARCHE ET MOBILISATION

La réalisation du Plan climat s'est déroulée en 3 grandes phases, sur 4 années :

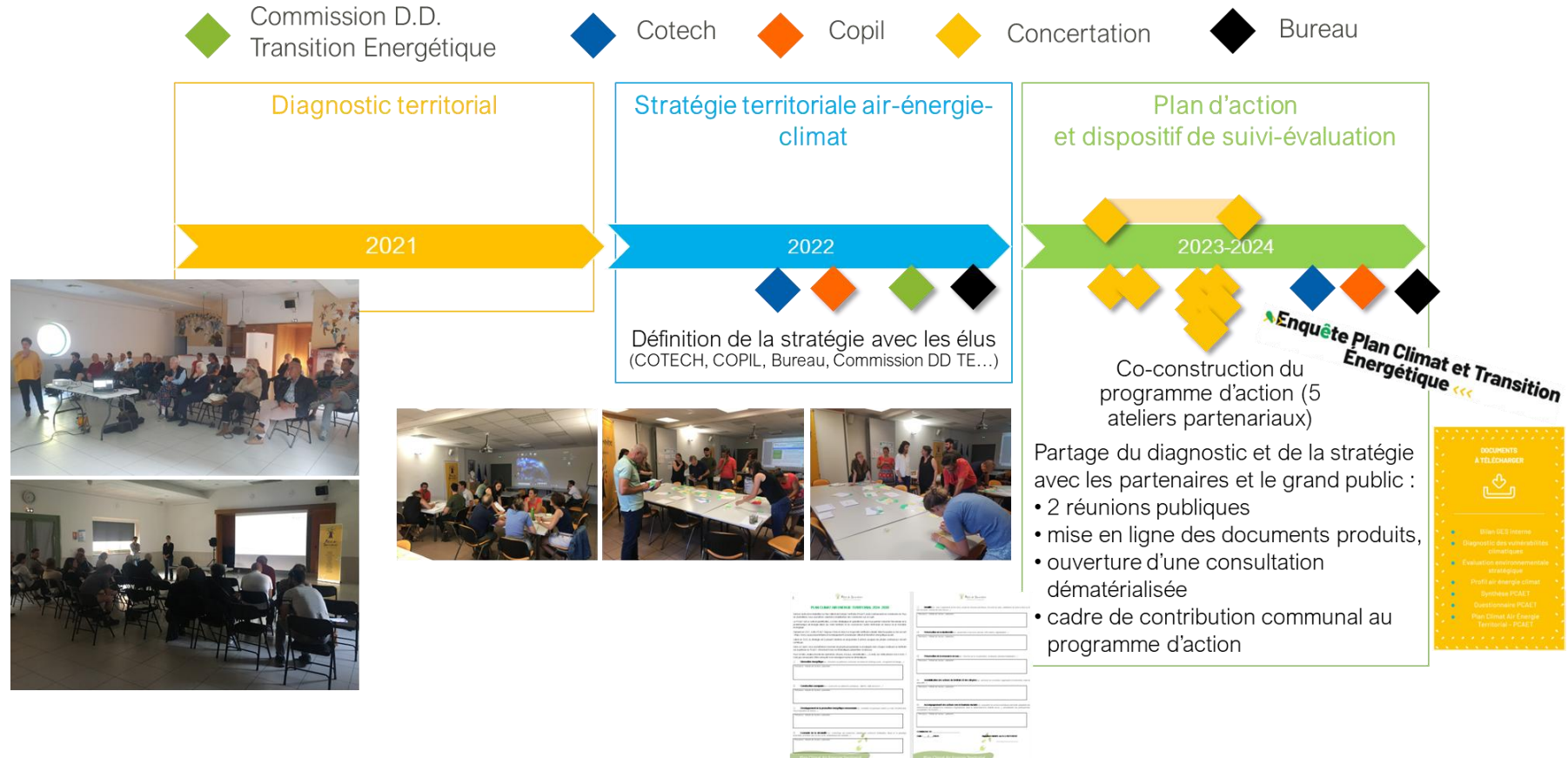


La 1^{ère} phase, de réalisation du diagnostic territorial a nécessité la collecte de données auprès de partenaires et acteurs du territoire, prenant plutôt la forme d'entretiens bilatéraux.

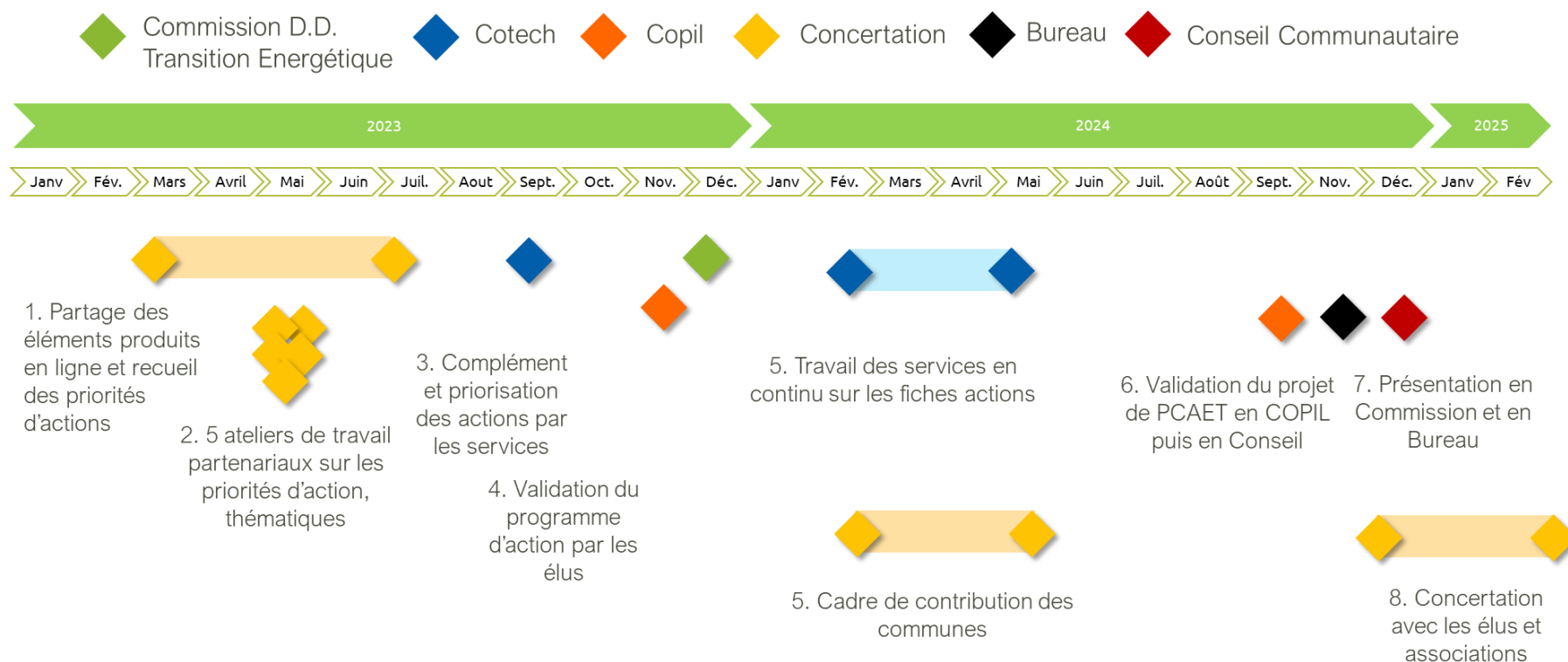
La seconde phase de définition de la stratégie territoriale a fait l'objet d'un travail privilégié avec les élus, pour ensuite partager auprès des partenaires et acteurs du territoire.

La 3^{ème} phase de construction d'un programme d'action a fait l'objet d'un travail de co-construction, notamment avec les partenaires mais également de partage auprès des acteurs du territoire et du grand public.

Organisation des temps de mobilisation tout au long de la démarche



Zoom sur les temps de mobilisation pour la co-construction du programme d'action



4

En complément des temps de concertation, la CCPS a souhaité partager les grandes phases d'élaboration du PCAET :

- En interne, dans les Commissions Thématiques et lors des réunions sur les sujets transversaux (déplacements-mobilités, énergies renouvelables, déchets...)
- En externe, auprès de la DDTM, ou de partenaires comme ATMO.

2 Les apports de la concertation

2.1 PARTAGE DU DIAGNOSTIC ET DE LA STRATÉGIE

1.2.1 Réunions publiques

Deux réunions publiques ont été organisées les 10 et 15 mai 2023, respectivement au foyer de Fontanes et à la salle communale de Congénies.



Plus d'une vingtaine de personnes présentes de différentes communes du territoire ont assisté à cette présentation et ont pu échanger sur les enjeux du territoire, les orientations et la stratégie ainsi que le plan d'actions pour l'avenir.



En partant du diagnostic territorial, les enjeux du territoire ont été présentés combinant atténuation en limitant les causes du changement climatique et adaptation en limitant les conséquences liées aux changements climatiques.

Des échanges avec la salle ont animé la présentation notamment sur le développement des transports collectifs, les associations actrices locales du développement du photovoltaïque, l'intérêt de la désimperméabilisation des sols et les applications possibles ou bien encore, les aides mobilisables aujourd'hui et à l'avenir sur ces domaines "de la transition énergétique".



Des objectifs ambitieux mais réalistes ont été détaillés sur les trajectoires de consommations d'énergie sur le territoire mais aussi sur les émissions de gaz à effet de serre.

Enfin des pistes actions envisagées ont conclu ce rendez-vous avec le grand public : végétalisation, désimperméabilisation, développement des énergies renouvelables, mobilité douce, etc.



Chaque participant a été invité à participer avant de quitter la réunion, à prioriser ou compléter les thématiques présentées lors de cette séance, puis de proposer des actions à mener sur le territoire.



Votre avis compte !

1

Priorisez la(les) thématique(s) qui vous semble(nt) prioritaire(s) en positionnant une gomme rouge dans les cadres concernés.

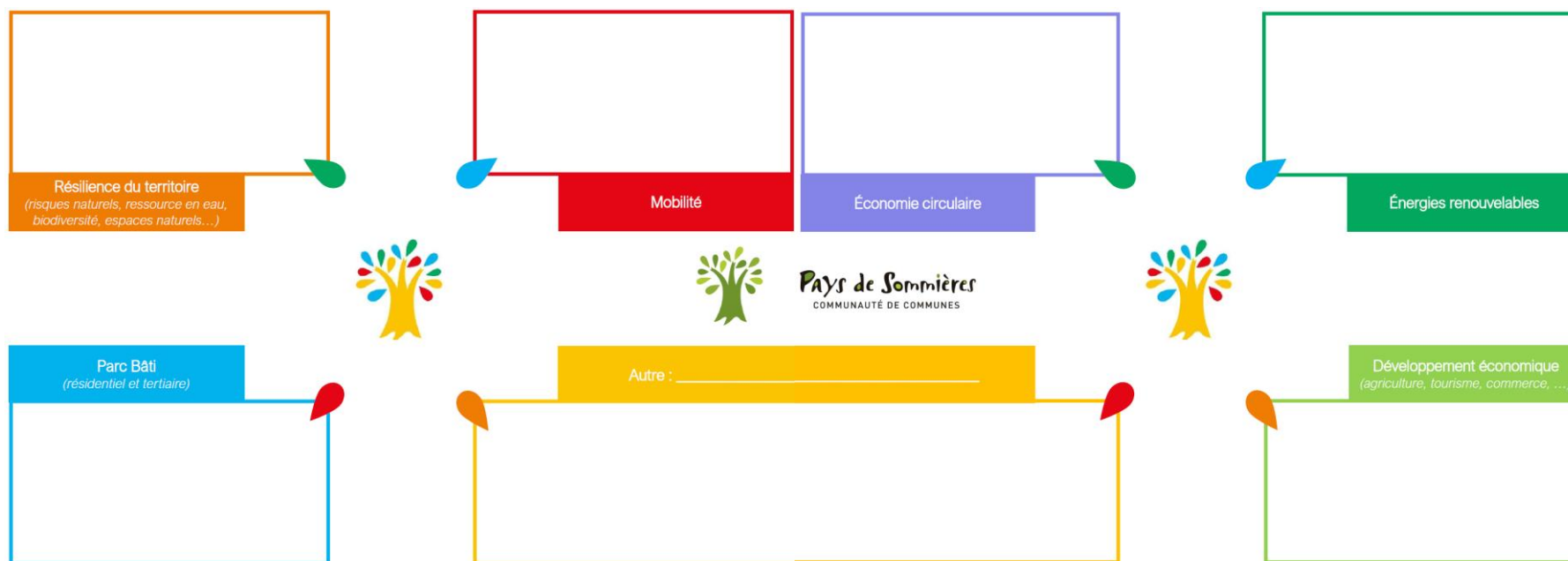
Si une thématique vous semble absente, complétez à l'aide des post-its bleus dans « Autre ».

A form for prioritizing themes. It consists of a yellow rectangular box with a red dot in the top right corner, indicating where to place a red dot. Below this box is a larger white rectangular box with a yellow border, intended for additional comments or themes.

2

Proposez des actions à mener sur le territoire, dans les différentes thématiques, à l'aide des post-its jaunes.





Les participants ont ainsi priorisé les thématiques suivantes :

| Thème | Economie circulaire | Energies renouvelables | Développement économique | Résilience du territoire | Mobilité | Parc bâti |
|---------------|---------------------|------------------------|--------------------------|--------------------------|----------|-----------|
| Nbre de votes | 1 | 7 | 2 | 4 | 7 | 1 |

Seules trois idées d'actions ont ensuite été proposées, dont deux sur la thématique « Énergies renouvelables », en cohérence avec les priorités énoncées :

- Mise en place de parcs photovoltaïque pour autoconsommation collective ;
- Former et/ou motiver des professionnels pour la maintenance solaire thermique ;
- Création d'un CEP / Econome de flux pour les communes.

1.2.2 Enquête à destination des acteurs du territoire (partenaires et citoyens)

Une enquête en ligne à destination des acteurs du territoire a été diffusée de mai à août afin de connaître leur perception des enjeux climatiques, les principaux enjeux du territoire selon eux, axes stratégiques prioritaires et actions à mettre en place prioritairement.



Le questionnaire était composé de 10 questions abordant 3 sujets différents :

- Le profil du répondant ;
- La perception du changement climatique et enjeux du territoire ;
- Les axes d'intervention prioritaires.

Enquête Plan Climat et Transition Énergétique

Le questionnaire a fait l'objet de 82 réponses sur une période de 3 mois (Mai-Août).

1.2.2.1 Profil des répondants

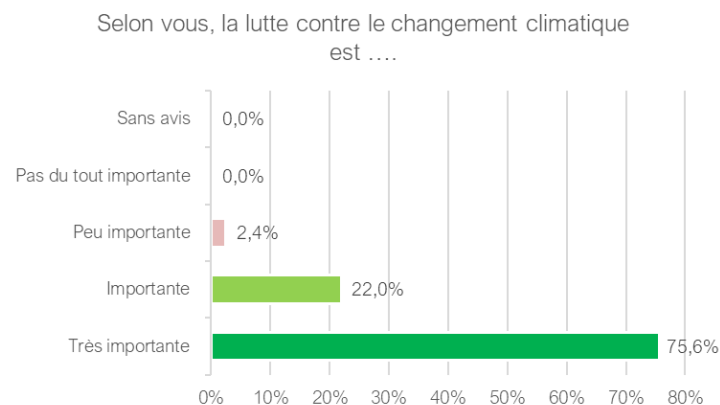
Les principaux contributeurs sont des habitants, à hauteur de 72 %, mais également les Professionnels à hauteur de 24%. Les contributions des associations restent limitées (3% seulement).

Parmi eux, deux tiers sont des femmes (72%), pour un tiers d'hommes (28%).

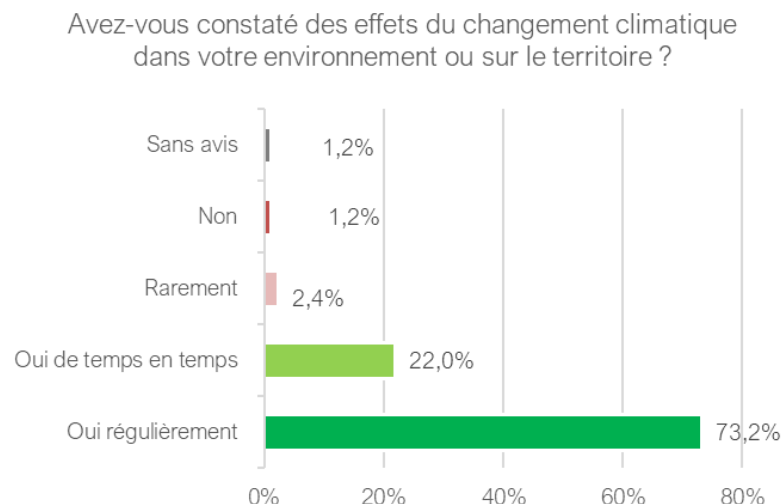
La majorité des répondants provient du territoire du Pays de Sommières (71%). Les autres répondants sont situés hors du territoire, pour 17% dans l'Hérault et 11% dans le Gard. Il est à noter que près de 30% des participants ne sont pas du territoire, mais sont concernés par ce qu'il se passe sur celui-ci !

1.2.2.2 Perception du changement climatique et enjeux du territoire

Pour plus de 97% des personnes ayant répondu, la lutte contre le changement climatique est "importante" et même pour une grande partie d'entre-elles "très importante".



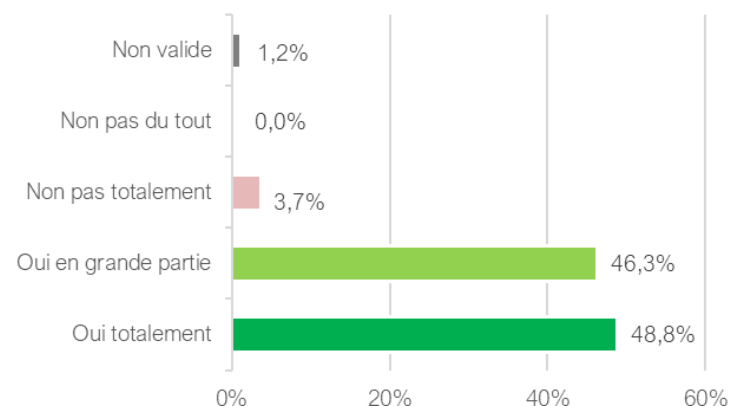
Il y a une perception indéniable des effets du changement climatique. Peu de climato-septiques semblent avoir répondu à ce sondage.



Les Plans Climats ne sont pas encore, même pour les personnes intéressées par ce sujet, un sujet de conversation partagé : 62% n'en ont pas entendu parler.

Les enjeux identifiés dans le PCAET du Pays de Sommières semblent faire l'unanimité : « oui » et « oui en grande partie » représentent 95% des réponses.

Etes-vous en accord avec les enjeux identifiés dans ce PCAET, pour le Pays de Sommières ?



1.2.2.3 Axes d'intervention prioritaires

Il était ensuite demandé aux participants de hiérarchiser les enjeux du territoire mis en avant dans le diagnostic.

Pour rappel, les enjeux étaient les suivants :

1. Des évolutions climatiques déjà perceptibles : une augmentation de la température moyenne de + 0,48°C par décennie, depuis 30 ans
2. Des perspectives d'évolutions climatiques amplifiées à 2100
3. Des consommations d'énergie et des émissions de GES importantes notamment dans les domaines des transports et de l'habitat
4. Des flux de mobilité encore très carbonés induits par un recours important à la voiture individuelle, principalement généré par la mobilité des résidents, notamment dans le cadre de leurs déplacements domicile-travail
5. Un maillage des transports collectifs et modes actifs insuffisant

6. Un parc de « grands » logements vieillissant
7. Des activités économiques fortement dépendantes aux énergies fossiles
8. Un taux de couverture des consommations en EnR relativement faible
9. Un enjeu de préservation des espaces naturels et agricoles poumons verts du territoire, en limitant l'artificialisation et en accompagnant le changement de pratiques, afin préserver la biodiversité, et de favoriser le stockage carbone
10. Un enjeu de qualité de l'air relativement faible, excepté pour les épisodes de pollution estivaux liés à l'Ozone prégnant sur l'ensemble du territoire

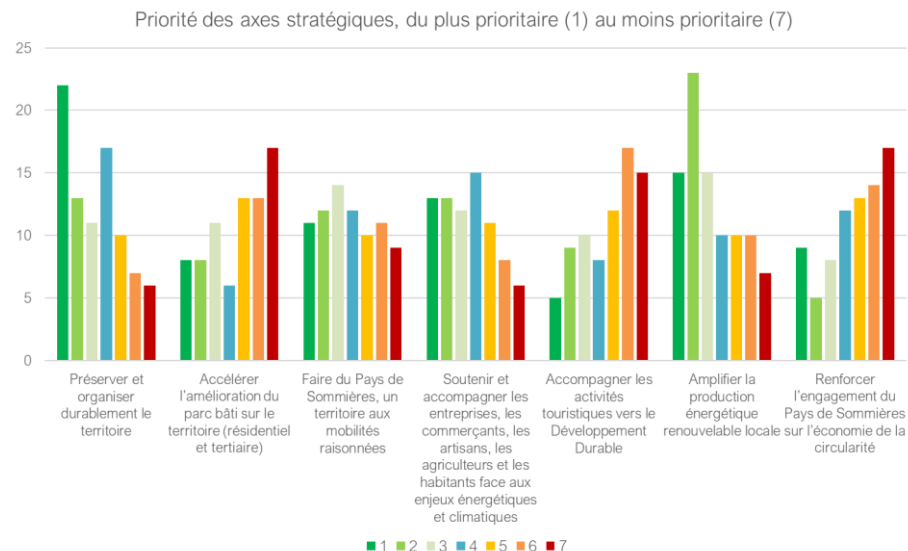
Dans le classement, 3 axes stratégiques ressortent :

- La production d'énergies renouvelables (53 fois dans les 3 premières priorités)
- La préservation et l'organisation durable du territoire (46 fois dans les 3 premières p.)
- Le soutien et l'accompagnement des acteurs locaux et économiques (38 fois dans les 3 premières p.).

3 axes sont moins plébiscités et classés en 5, 6 et 7ème position :

- L'Economie circulaire (44 fois dans les 3 dernières priorités)
- Les Activités touristiques (44 fois dans les 3 dernières priorités)
- L'Amélioration du parc bâti (43 fois dans les 3 dernières p.).

Enfin les Mobilités raisonnées sont plutôt classées au "milieu" avec une régularité des réponses entre 9 et 14 sur le classement entre 1 et 7.



Les domaines d'actions prioritaires sont plus partagés cependant, les Espaces Naturels sont régulièrement cités dans le trio de tête (59 fois dans les 3 premières priorités). Les Transports - Mobilité ont été de nombreuses fois cités (82 fois dans les 8 priorités), de même que les Energies Renouvelables (73 fois). En revanche, les Risques naturels (6 fois) ou l'Alimentation (48 fois) ont été les moins souvent priorités.

Classement des domaines d'action du plus prioritaire (1) au moins prioritaire (8)

| Domaine | 1 | 2 | 3 | 4 | 5 | 6 | 7 | 8 |
|--|----|----|----|----|----|----|----|---|
| Transport – Mobilité | 13 | 5 | 10 | 12 | 14 | 14 | 6 | 8 |
| Energies renouvelables | 12 | 8 | 10 | 6 | 5 | 11 | 12 | 9 |
| Parc Bâti (résidentiel et autres) | 2 | 9 | 7 | 7 | 5 | 13 | 12 | 9 |
| Développement économique (agriculture, tertiaire...) | 5 | 8 | 10 | 7 | 12 | 9 | 5 | 8 |
| Espaces naturels : paysage, forêt... | 25 | 20 | 14 | 6 | 3 | 2 | 7 | 2 |
| Ressource en eau | 7 | 8 | 12 | 9 | 6 | 5 | 7 | 3 |
| Biodiversité | 4 | 10 | 8 | 12 | 11 | 11 | 7 | 9 |
| Diminution des déchets et recyclage | 7 | 6 | 7 | 10 | 14 | 9 | 4 | 5 |
| Alimentaire, filière courte, locale... | 7 | 3 | 7 | 9 | 5 | 6 | 8 | 7 |
| Risques naturels | 1 | 1 | 2 | 2 | 1 | 1 | 1 | 1 |

Des actions spécifiques ont été soumises et parfois plusieurs fois par différents participants :

- Développement des transports en communs et du covoiturage (proposés 14 fois)
- Préservation de la ressource en eau (proposés 9 fois)
- Développement de la communication et de la sensibilisation à ces problématiques (proposés 8 fois)
- Développement des pistes cyclables (proposé 6 fois)
- Soutien au développement des énergies renouvelables (proposé 5 fois)

[illegible]

2.2 Co-CONSTRUCTION DU PROGRAMME D'ACTION

1.2.3 Ateliers partenariaux thématiques

Après avoir réalisé un diagnostic territorial complet identifiant les enjeux prioritaires, et défini une stratégie écologique à leur hauteur, les élus ont souhaité partager de manière plus marquée, ces avancées avec les acteurs locaux.

Ainsi, 5 thématiques ont été retenues pour travailler avec les partenaires à l'identification d'actions pertinentes :

- Amélioration environnementale
- Economie circulaire
- Développement économique
- Bâtiments
- Mobilité

Les ateliers se sont organisés en 4 temps :

1- Introduction en plénière

Un premier temps collectif permet de :

- Présenter la démarche PCAET
- Rappeler les enjeux clés du diagnostic et de la stratégie
- Présenter l'objectif et les règles de l'atelier

2- Foisonnement

Les thèmes et sous-thèmes de l'atelier servent de support aux réflexions des participants afin d'identifier les actions déjà mises en place (post'it vert) ou à mettre en place (post'it jaune).

Après un temps de réflexion individuel, les participants mettent en commun leurs idées et à en discuter.

3- Priorisation

Les participants votent pour les actions prioritaires. Afin de réaliser un vote « multicritères », nous proposons 2 types de votes :

- Rouge : Action prioritaire au regard de l'enjeu qu'elle représente sur le territoire (impact GES, adaptation au changement climatique, qualité de l'air...).
- Vert : Action « sans regret », action facilement réalisable (soit déjà planifiée, soit demandant peu de moyens...). A noter que généralement ces actions ont un impact très modéré.

4- Construction des fiches action en sous-groupes

Les participants prennent quelques minutes pour caractériser les actions priorisées, en fonction du temps disponible résiduel.

A l'issue des ateliers, les actions identifiées seront présentées, complétées et enrichies avec les services et le comité de pilotage afin d'aboutir à un programme d'action adapté.

1.2.3.1 Atelier « Amélioration environnementale du territoire »

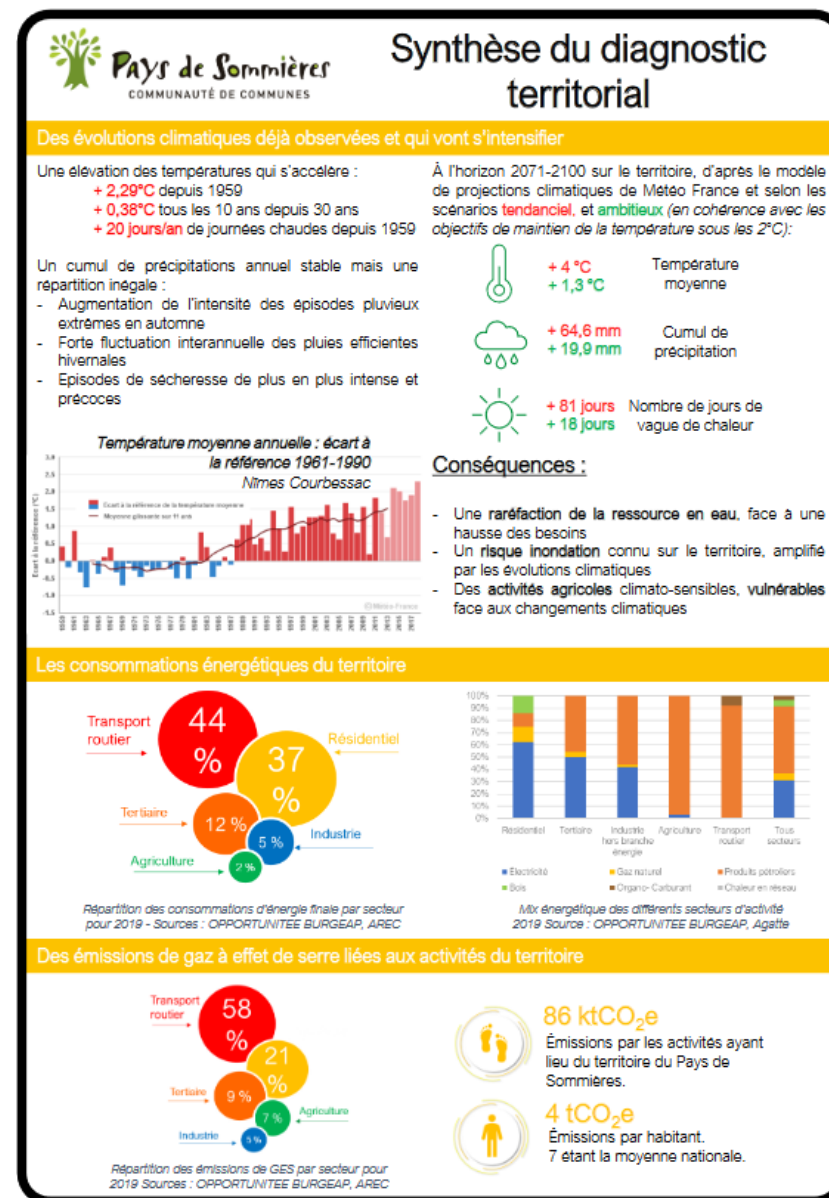
Liste des participants :

| Nom | Prénom | Structure | Mail |
|----------|---------------|------------------------|--|
| JANNEZ | Stephan | Calade | stephan.jannez@calade.org |
| BOUSQUET | Maud | Calade | maud.bousquet@calade.org |
| FAESSEL | Karine | GRDF | karine.faessel@grdf.fr |
| SAVEAN | Marie | EPTB Vidourle | m.savean@vidourle.org |
| BROS | Didier | Mairie de Crespian | mairiedecrespian@gmail.com |
| REDON | Charlotte | EPTB Vistre Vistrenque | charlotte.redon@vistre-vistrenque.fr |
| FAYE | Aude | PETR Vidourle Camargue | a.faye@petr-vidourlecamargue.fr |
| GRATACOS | Perline | SCoT Sud Gard | perline.gratacos@scot-sud-gard.fr |
| MUR | Claude | CIVAM du Gard | cmur34@gmail.com |
| LOUVET | Jean-François | Mairie de Sommières | jean-francois.louvet@orange.fr |

Introduction en plénière

Un premier temps collectif a permis de :

- Présenter la démarche PCAET
- Rappeler les enjeux clés du diagnostic et de la stratégie
- Présenter l'objectif et les règles de l'atelier





Pays de Sommières
COMMUNAUTÉ DE COMMUNES

AMELIORATION ENVIRONNEMENTALE DU TERRITOIRE

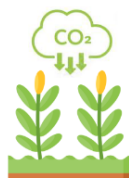
Objectifs Stratégiques

Orientation stratégique retenue

| | |
|---|--|
| Pays de Sommières : un territoire équilibré | <ol style="list-style-type: none"> 1. Préserver et organiser durablement le territoire 2. Accélérer l'amélioration du parc bâti sur le territoire (résidentiel et tertiaire) 3. Faire du Pays de Sommières, un territoire aux mobilités raisonnées |
| Pays de Sommières : un territoire tourné vers un dynamisme économique durable | <ol style="list-style-type: none"> 1. Soutenir et accompagner les entreprises, les commerçants, les artisans, les agriculteurs et les habitants face aux enjeux énergétiques et climatiques 2. Accompagner les activités touristiques vers le Développement Durable 3. Amplifier la production énergétique renouvelable locale 4. Renforcer l'engagement du Pays de Sommières sur l'économie de la circularité |

Le Pays de Sommières possède des puits de carbone importants concentrés sur les zones de cultures. Le territoire dispose d'une faible surface forestière et de peu d'élevage qui limitent les potentiels de stockage carbone dans la biomasse ou la litière.

Les changements d'affectation des sols survenus entre 2012 et 2018 révèle une perte d'espaces naturels et agricoles au profit d'espaces imperméabilisés qui sont sources de séquestration et d'émissions annuelles.



Objectif chiffré

Préservation des stocks carbone du territoire : Arrêt de la consommation d'espaces agricoles et naturels



Pays de Sommières
COMMUNAUTÉ DE COMMUNES

AMELIORATION ENVIRONNEMENTALE DU TERRITOIRE

Eau, Biodiversité et Risques naturels

Préservation des stocks carbone du territoire

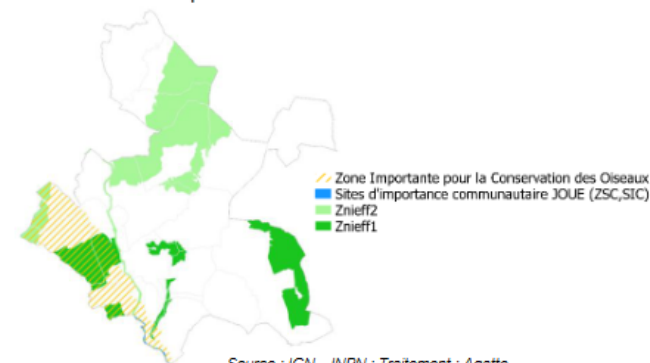
La **végétation** représente un enjeu essentiel au stockage carbone : **22 ktCO₂e/an stockés**, soit environ **25 % des émissions annuelles** du territoire.



Une biodiversité exposée

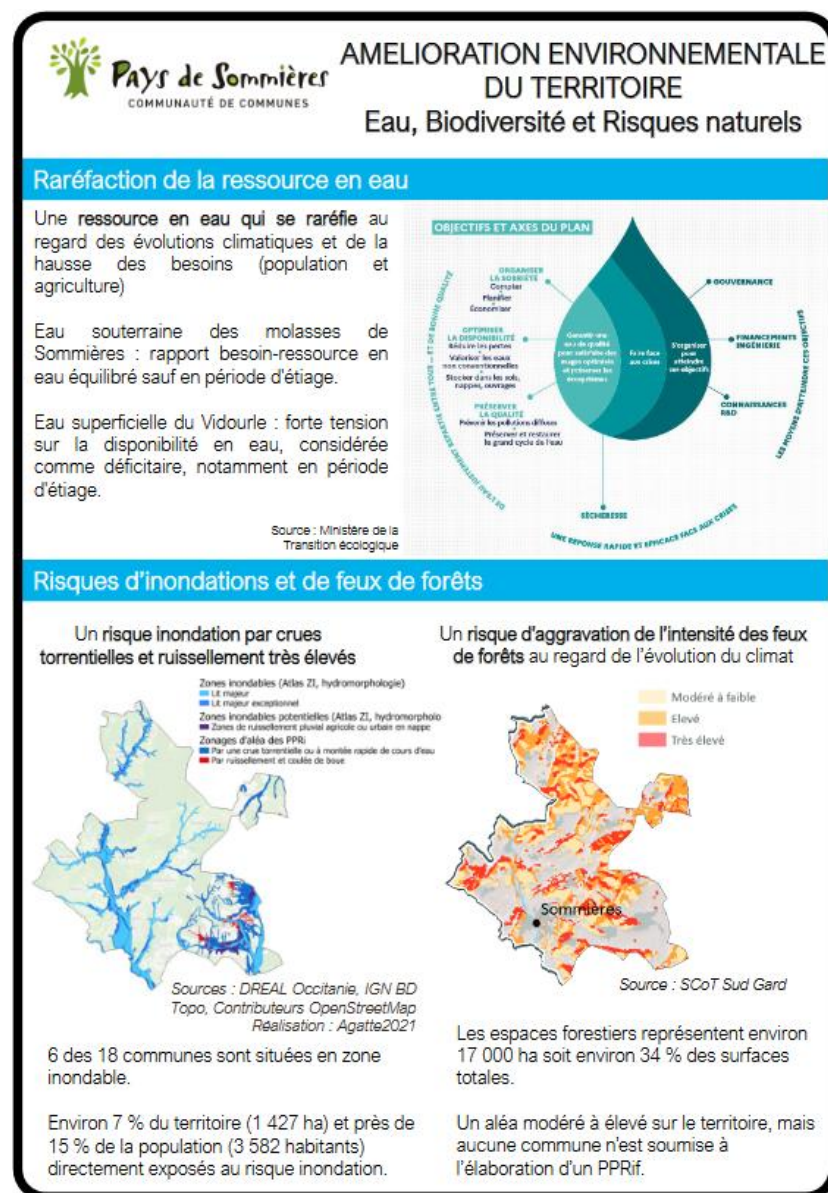
Bien que le territoire ne représente un enjeu environnemental modéré par rapport à d'autres territoires gardois, la biodiversité est tout de même exposée.

Carte des zones d'importance environnementale



Source : IGN - INPN ; Traitement : Agatte

Les effets indirects du changement climatique (pression sur la ressource en eau, artificialisation des sols, fragmentation des milieux) sont plus importants sur la biodiversité que les effets directs (augmentation de la température, modification de la pluviométrie).



Foisonnement

Les thèmes et sous-thèmes de l'atelier ont permis de servir de support aux réflexions des participants afin d'identifier les actions déjà mises en place (post'it vert) ou à mettre en place (post'it jaune).

Après un temps de réflexion individuel, les participants sont amenés à mettre en commun leurs idées et à en discuter.

Les propositions des participants sont les suivantes :

| Agriculture | |
|--|---|
| Soutien à l'agriculture aux pratiques vertueuses | Modules « Adaptations au changement climatique » pour formation – FD Civam du Gard |
| Favoriser le développement d'une agriculture économe en eau et de moindre impact sur la qualité de l'eau | Soutien et développement de l'agroforesterie – FD Civam du Gard |
| Réfléchir au territoire agricole de demain, partenariats avec tout le monde agricole (dont CA, CIVAM), animé par la CCPS | Pratiques agricoles favorables à la biodiv, projet Life Terra Musiva – FD Civam du Gard |
| Accompagner les agriculteurs via la chambre d'agriculture dans l'agroécologie pour développer les cultures intermédiaires à vocation énergétique (préservation des sols, amélioration de la structure des sols lors des inondations, valorisation des déchets et production d'énergie locale renouvelable injectée dans le réseau de gaz | Soutien et structuration de la filière bio – FD Civam du Gard |

| Risques naturels | |
|--|--|
| Organiser à l'échelle d'une commune le débroussaillage chez les particuliers | Aide au débroussaillage des particuliers dans le cadre des OLD (asso à Congénies soutenue par la mairie) |
| Pastoralisme pour le débroussaillage | Faire le lien avec les PAPI (Vistre, Vistrenque, Vidourle) |

| Biodiversité | |
|--|--|
| Préserver les capacités d'écoulement en période de pluie (limiter l'artificialisation des sols au plus près des cours d'eau) | Éclairage public : changement de luminaires par des basses consommations et protection de la faune (Sommières et Crespian) avec une extinction la nuit |
| Améliorer les accès aux cours d'eau pour pérenniser leurs entretiens (Calvisson et Congénies) | Maintenir l'entretien des cours d'eau hors zones urbaines (Congénies et Calvisson) |
| Aider les communes à la prise en compte de l'entretien des cours d'eau dans le PLU | Soutien et développement de la biodiversité cultivée à développer sur le territoire |
| Aider les communes à la prise en compte de l'entretien des cours d'eau dans le PLU | Favoriser l'installation de loges artificielles à Chiroptères par une sensibilisation des habitants à l'utilité d'une telle pratique (Plan de préservation de la biodiversité) |

| Urbanisme et aménagement | |
|--|--|
| Toits blancs | Petites villes de demain (Sommières et Calvisson 2026) - Végétalisation, désimperméabilisation, nbre de places piétonnes |
| Sensibilisation auprès de la population et des élus | Favoriser la désimperméabilisation des sols |
| Aménagements vélos vers les établissements publics, liaison voie verte | Réduction de la consommation des espaces / artificialisation des sols |
| Débétonnisation des rues pour éviter les îlots de chaleur | |

| Ressource en eau | |
|--|--|
| Eaux de pluie : favoriser la récupération des eaux de pluie sur le bâti existant et sur les constructions neuves | Brise-jets sur la commune de Sommières |
| Eaux usées : réutilisation des eaux usées après traitement pour l'arrosage public et l'utilisation agricole | Suppression des artificialisations des sols et perméabilisation autour des arbres à Sommières |
| Sensibilisation de la population et application des arrêtés | Travail sur les engrais verts, amendements EPIA - FD Civam du Gard |
| Développement des économies d'eau (scolaires, habitants, acteurs économiques, ...) | Échanges de pratiques entre agriculteurs (EPIA) - Webinaires, débats etc... sur l'eau et l'agriculture, FD Civam du Gard et FR Civam Occitanie |

| | |
|--|---|
| Travail en partenariat CCPS + EPTB | GEMAPI : Mise en œuvre sur CCPS via de le transfert de cette compétence à l'EPTB Vidourle |
| Campagne de détection des fuites sur le réseau de distribution | Mise en œuvre d'un plan de gestion des ressources en eau sur le bassin du Vidourle |

| Nature en ville - Végétalisation | |
|---|---|
| Ateliers jardinage (attentes exprimées par les habitants) - échanges de pratiques, lien avec les agriculteurs | Animations "Incroyables comestibles" - plantes comestibles à mettre devant chez soi (Calvisson) |
| Renaturer l'espace public (plantes économes en eau) sur façades et sur supports verticaux | Jardin partagés |
| Supprimer l'arrosage des RP | Végétalisation des rues de Sommières |





Priorisation

Les participants sont amenés à voter pour les actions prioritaires. Afin de réaliser un vote « multicritères », nous proposons 2 types de votes :

- Rouge : Action prioritaire au regard de l'enjeu qu'elle représente sur le territoire (impact GES, adaptation au changement climatique, qualité de l'air...).
- Vert : Action « sans regret », action facilement réalisable (soit déjà planifiée, soit demandant peu de moyens...). A noter que généralement ces actions ont un impact très modéré.

| ACTIONS | | | |
|--|---|---|----|
| Sensibilisation de la population aux économies d'eau | 5 | 6 | 11 |
| Pastoralisme pour le débroussaillage | 2 | 6 | 8 |
| Eaux usées : réutilisation des eaux usées après traitement pour l'arrosage public et l'utilisation agricole | 7 | | 7 |
| Réfléchir au territoire agricole de demain, partenariats avec tout le monde agricole (dont CA, CIVAM), animé par la CCPS | 6 | | 6 |
| Favoriser la désimperméabilisation des sols | 6 | | 6 |
| Maintien et renforcement de l'agroforesterie | 6 | | 6 |
| Campagne de détection des fuites sur le réseau de distribution | 5 | | 5 |
| Travail en partenariat CCPS + EPTB | 2 | 3 | 5 |
| Renaturer l'espace public (plantes économes en eau) sur façades et sur supports verticaux | 3 | | 3 |
| Organiser à l'échelle d'une commune le débroussaillage chez les particuliers | 3 | | 3 |
| Favoriser le développement d'une agriculture économe en eau et de moindre impact sur la qualité de l'eau | 1 | 2 | 3 |
| Favoriser l'installation de loges artificielles à Chiroptères par une sensibilisation des habitants à l'utilité d'une telle pratique (Plan de préservation de la biodiversité) | 2 | | 2 |
| Eaux de pluie : favoriser la récupération des eaux de pluie sur le bâti existant et sur les constructions neuves | 2 | | 2 |
| Soutien à l'agriculture aux pratiques vertueuses | 1 | | 1 |
| Préserver les capacités d'écoulement en période de pluie (limiter l'artificialisation des sols au plus près des cours d'eau) | 1 | | 1 |
| Aider les communes à la prise en compte de l'entretien des cours d'eau dans le PLU | 1 | | 1 |
| Sensibilisation auprès de la population et des élus | | 1 | 1 |
| Ateliers jardinage (attentes exprimées par les habitants) - échanges de pratiques, lien avec les agriculteurs | 1 | | 1 |

Les fiches actions finalement retenues sont celles en gras.

Construction des fiches action en sous-groupes

Les participants ont pris quelques minutes pour caractériser les actions priorisées, en fonction du temps disponible résiduel.

| | |
|------------------------------|---|
| Action | Généraliser le pastoralisme pour le débroussaillage |
| Description | <ul style="list-style-type: none"> - Bénéfique pour limiter les risques incendie et maintenir les milieux ouverts - Entretien des zones « coupe-feu » et interfaces bois / zone urbaine |
| Porteur(s) de projet | Communes |
| Public(s) concerné(s) | |
| Partenariats | Chambre d'agriculture du Gard, autre, acteurs agricoles, association comme Terre de liens |

| | |
|------------------------------|---|
| Action | Formaliser une vision territoriale agricole pour la CCPS |
| Porteur(s) de projet | Fédération de professionnels |
| Public(s) concerné(s) | Agriculteurs |
| Partenariats | CIVAM, Confédération paysanne, CA, Collectivités, Département, Etat, Région, PETR, FNSEA, MSA |

| | |
|------------------------------|---|
| Action | Sensibiliser et associer la population à la préservation de l'eau |
| Porteur(s) de projet | CCPS ou EPTB |
| Public(s) concerné(s) | Population |
| Partenariats | EPTB, Agence de l'eau, associations (Calade, Civam, ...), sports, loisirs, culture, commerces, artisans, écoles, collèges, lycées |

| | |
|------------------------------|---|
| Action | Désimperméabiliser les sols |
| Porteur(s) de projet | Communes et CCPS |
| Public(s) concerné(s) | |
| Partenariats | CCPS, Agence de l'eau, EPTB, SCoT, CD30 |

| | |
|------------------------------------|--|
| Action | Financer des citernes de distribution d'eau après traitement des eaux usées, pour livrer les agriculteurs et espaces verts communaux |
| Porteur(s) de projet | |
| Public(s) concerné(s) | Collectivités, agriculteurs |
| Partenariats | Gestionnaires station d'épuration |
| Service référent pour la CC | SIAV |

| | |
|------------------------------|--|
| Action | Maintenir et renforcer l'agroforesterie |
| Description | <ul style="list-style-type: none"> - Capter le CO2 - Zones d'ombres, développement de la biodiversité (effet de lutte contre les îlots de chaleur) - Limiter l'emploi de produits phytosanitaires |
| Porteur(s) de projet | EPCI |
| Public(s) concerné(s) | |
| Partenariats | Chambre d'agriculture, acteurs du monde agricole |



1.2.3.2 Atelier « Economie circulaire »

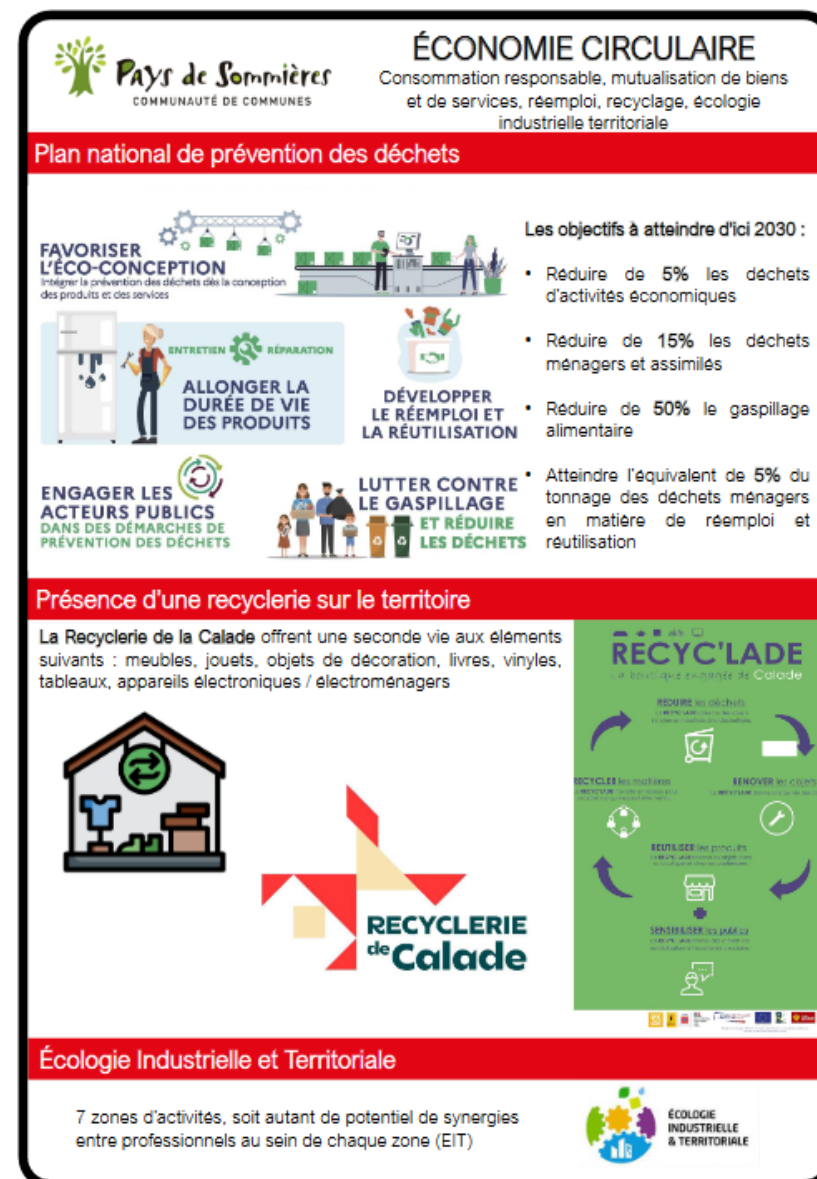
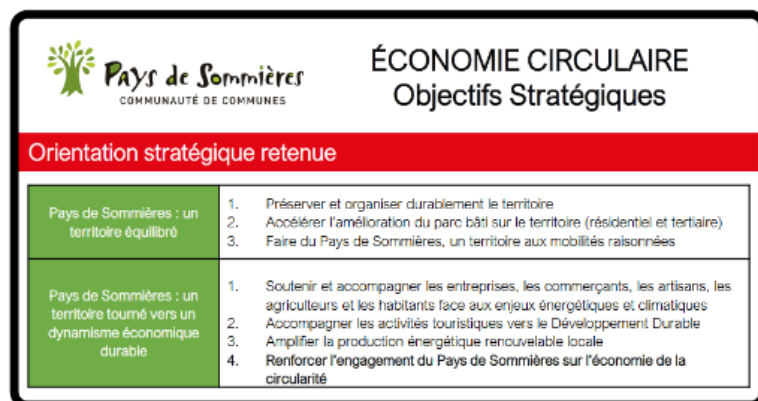
Liste des participants :

| Nom | Prénom | Structure | Mail |
|----------|---------------|------------------------|--|
| JANNEZ | Stephan | Calade | stephan.jannez@calade.org |
| BOUSQUET | Maud | Calade | maud.bousquet@calade.org |
| BROS | Didier | Mairie de Crespian | mairiedecrespian@gmail.com |
| FAYE | Aude | PETR Vidourle Camargue | a.faye@petr-vidourlecamargue.fr |
| LOUVET | Jean-François | Mairie de Sommières | jean-francois.louvet@orange.fr |
| BASTID | Ludovic | CC Petite Camargue | ludovic.bastid@cc-petitecamargue.fr |
| FAESSEL | Karine | GRDF | karine.faessel@grdf.fr |
| MUR | Claude | CIVAM du Gard | cmur34@gmail.com |

Introduction en plénière

Un premier temps collectif a permis de :

- Présenter la démarche PCAET
- Rappeler les enjeux clés du diagnostic et de la stratégie
- Présenter l'objectif et les règles de l'atelier



| Réemploi et réparation | |
|--|--|
| Encourager l'ouverture de friperies, ouvrir au territoire | Atelier dépannage Calade |
| Encourager la pratique du prêt / location plutôt que de l'achat (ex: débroussailleuse, matériel de cuisine, ...) | PTCE Rémendaires, collectif d'acteurs de l'ECi qui réfléchissent aux solutions locales et durables |
| Economie de la fonctionnalité (mutualisation / location) | Partenariat Civam du Gard / Atelier Paysan |
| Encourager l'installation d'entreprises de réparation électroménager et informatique | Formation avec lycée pro / Calade pour salariés en insertion, titre pro agent valoriste des biens courants |
| Favoriser l'installation de réparateurs sur le territoire | |

Priorisation

Les participants sont amenés à voter pour les actions prioritaires. Afin de réaliser un vote « multicritères », nous proposons 2 types de votes :

- **Rouge : Action prioritaire** au regard de l'enjeu qu'elle représente sur le territoire (impact GES, adaptation au changement climatique, qualité de l'air...).
- **Vert : Action « sans regret »**, action facilement réalisable (soit déjà planifiée, soit demandant peu de moyens...). A noter que généralement ces actions ont un impact très modéré.

| ACTIONS | | | |
|--|---|---|---|
| Cartographie, liste des lieux et des acteurs | 1 | 7 | 8 |
| Agrandir la ressourcerie | 7 | | 7 |
| Développer l'EIT sur le territoire, valoriser les déchets entre acteurs | 7 | | 7 |
| Laboratoire de transformation alimentaire | 6 | | 6 |
| Favoriser l'installation de réparateurs sur le territoire | 4 | | 4 |
| Economie de la fonctionnalité (mutualisation / location) | 2 | 3 | 5 |
| Encourager le vrac et la consigne | 2 | | 2 |
| Matériauthèque / Conciergerie de chantier | 2 | | 2 |
| Récupération des biodéchets pro | 2 | | 2 |
| Limiter le gaspillage alimentaire en grande distribution (collecte de proximité par exemple) | 2 | | 2 |
| Encourager l'ouverture de friperies, ouvrir encore plus au territoire | 1 | | 1 |

Les fiches actions finalement retenues sont celles en gras.

Construction des fiches action en sous-groupes

Les participants ont pris quelques minutes pour caractériser les actions priorisées, en fonction du temps disponible résiduel.

| | |
|------------------------------|---|
| Action | Sensibiliser le grand public à l'achat de produits de seconde main |
| Description | <ul style="list-style-type: none"> - Sensibiliser - Cartographier les acteurs en place et lister l'existant (outils, réseaux, ...) et communiquer |
| Porteur(s) de projet | |
| Public(s) concerné(s) | |
| Partenariats | |

| | |
|-------------------------------------|---|
| Action | Développer l'écologie industrielle territoriale sur le territoire |
| Description | Faire du déchet de l'un la ressource de l'autre : <ul style="list-style-type: none"> ⇒ Economies d'échelle (coûts financiers, flux financiers) ⇒ Réduction des déchets Diagnostiquer le territoire et les entreprises en place Identifier les déchets / ressources de chacun Créer un lieu et accompagner les synergies |
| Porteur(s) de projet | PETR/CCPS ou/et PTCE Rémendaires |
| Public(s) concerné(s) | Entreprises |
| Partenariats | CCPS, Entreprises, recherche, PETR, CMA, CCI |
| Moyens financiers et humains | Chargé de mission |

PLAN CLIMAT AIR ENERGIE TERRITORIAL 2020 -2026

| | |
|---|----------------------------|
| Fiche-action n° | |
| Intitulé de l'action | Extension de la recyclerie |
| Orientation(s) stratégique(s) en lien avec l'action : | Economie circulaire |

OBJECTIFS VISES & RESULTATS ATTENDUS

| | |
|---|--|
| Contexte, enjeux, motifs | Objectif général : |
| La recyclerie fonctionne très bien, besoin de plus de place | Diminution des déchets, création d'emplois, pouvoir d'achats des habitants |

Objectif(s) opérationnel (s) visé(s)

Descriptif de l'action :

Les 450 m² actuels sont insuffisants pour exposer tout le stock. Volonté d'augmenter la collecte et le tonnage réemployé. Une piste serait de construire à côté d'une déchetterie.

| Nature des résultats attendus (○○○ néant ; ●○○ ; ●●○ ; ●●● important) | | | |
|--|-----|---------------------------|-----|
| Impacts Air-Energie-Climat : | | Impacts socio-économiques | |
| Consommations d'énergie | ●○○ | Emploi et activité | ●●● |
| Production EnR | ○○○ | Factures, pouvoir d'achat | ●●● |
| GES (transport) | ●○○ | Précarité énergétique | ○○○ |
| Air | ○○○ | Santé | ○○○ |
| Adaptation | ○○○ | Attractivité | ●●○ |
| Stockage de carbone | ●○○ | | |
| Matériaux biosourcés | ○○○ | | |
| Réseaux d'énergie (coordination) | ○○○ | | |

MISE EN ŒUVRE OPERATIONNELLE

| | |
|---|---|
| Organisation | |
| Porteur(s) de projet : Calade et CCPS | |
| Publics concernés : Habitants et public en insertion professionnelle. Quelques entreprises entre autres pour « customiser » | |
| Principaux partenariats souhaités : | |
| Service Référent pour la CC : Service aménagement du territoire | Agent (adresse mail) : Christophe Correia |
| Moyens financiers et humains : | |

| Coût prévisionnel de l'action | Hypothèse haute | Hypothèse basse |
|-------------------------------|-----------------|----------------------------|
| | | 1M HT pour la construction |

| Calendrier | Année début : | Année de pleine action : | Année de fin : |
|------------|---------------|--------------------------|----------------|
| | 2025 | | |

| Indicateurs | |
|-----------------------------|---|
| Indicateurs de réalisation | Indicateurs de résultat et Indicateurs d'impact |
| Tonnage traité | Tonnage déchet évité |
| Coûts évités en déchetterie | Nombre d'équipements vendus pas cher |
| Nombre de clients | Nombre d'emplois |



PLAN CLIMAT AIR ENERGIE TERRITORIAL 2020 -2026



| | |
|---|---|
| Fiche-action n° | |
| Intitulé de l'action | Création d'un atelier de transformation alimentaire |
| Orientation(s) stratégique(s) en lien avec l'action : | Economie circulaire |

OBJECTIFS VISES & RESULTATS ATTENDUS

| | |
|--|---|
| Contexte, enjeux, motifs | Objectif général : |
| La saisonnalité induit des problèmes d'écoulement des produits agricoles, surtout les non-standardisés | Proposer un atelier ouvert à tous pour lutter contre le gaspillage et offre des solutions de valorisations aux agriculteurs |

Objectif(s) opérationnel (s) visé(s)

Descriptif de l'action :

- Transformer les produits agricoles
- Mettre en conserves les invendus pour ne pas jeter
- Créer des emplois pour personnes en insertion
- Besoins de matériel mais surtout d'un local adéquat
- Permet de servir les cantines en produits semi-cuisinés

| |
|--|
| |
|--|

| Nature des résultats attendus (○○○=néant ; ●○○ ; ●●○ ; ●●● = important) | | | |
|--|-----|---------------------------|-----|
| Impacts Air-Energie-Climat : | | Impacts socio-économiques | |
| Consommations d'énergie | ○○○ | Emploi et activité | ●●● |
| Production EnR | ○○○ | Factures, pouvoir d'achat | ●●○ |
| GES | ○○○ | Précarité énergétique | ○○○ |
| Air | ○○○ | Santé | ●○○ |
| Adaptation | ●○○ | Attractivité | ●○○ |
| Stockage de carbone | ○○○ | | |
| Matériaux biosourcés | ○○○ | | |
| Réseaux d'énergie (coordination) | ○○○ | | |

MISE EN ŒUVRE OPERATIONNELLE

| | |
|--|---|
| Organisation | |
| Porteur(s) de projet : PTCE, FD Civam du Gard, Calade | |
| Publics concernés : Agriculteurs, association de l'aide alimentaire, association « Ateliers culinaires », artisans-transformateurs, habitants, cantines | |
| Principaux partenariats souhaités : | |
| Service Référent pour la CC : Service économie | Agent (adresse mail) : Murielle Cuvilliez |
| Moyens financiers et humains : Appels à projet pour financer les salaires. Ingénierie présente, à pérenniser. Besoin de foncier. Département, Région, Etat, PETR | |

| | | |
|-------------------------------|---|-------------------------------------|
| Coût prévisionnel de l'action | Hypothèse haute Selon le bâtiment à louer ou à acheter | Hypothèse basse 80k€ de matériel |
|-------------------------------|---|-------------------------------------|

| | | | |
|------------|--|--------------------------|----------------|
| Calendrier | Année début : 2024 (étude de faisabilité en cours) | Année de pleine action : | Année de fin : |
|------------|--|--------------------------|----------------|

| | |
|---|--|
| Indicateurs | |
| Indicateurs de réalisation | Indicateurs de résultat et Indicateurs d'impact |
| Tonnage | Augmentation de la consommation de produits locaux |
| Journée d'utilisation (au moins 200/an) | Augmentation du revenu des agriculteurs |

1.2.3.3 Atelier « Développement économique »

Liste des participants :


| Nom | Prénom | Structure | Mail |
|------------|---------------|------------------------|--|
| JANNEZ | Stephan | Calade | stephan.jannez@calade.org |
| FAESSEL | Karine | GRDF | karine.faessel@grdf.fr |
| WATERLOT | Sophie | CC Petite Camargue | sophie.waterlot@cc-petitecamargue.fr |
| BROS | Didier | Mairie de Crespian | mairiedecrespian@gmail.com |
| LE HINGRAT | Emmanuelle | CCPS Commission T. | emmanuelle.lehingrat@orange.fr |
| FAYE | Aude | PETR Vidourle Camargue | a.faye@petr-vidourlecamargue.fr |
| GUILLET | Carole | CC Pays de Lunel | c.guillet@paysdelunel.fr |
| LOUVET | Jean-François | Mairie de Sommières | jean-francois.louvet@orange.fr |
| PAYEN | Daniel | CIVAM du Gard | |

Introduction en plénière

Un premier temps collectif a permis de :

- Présenter la démarche PCAET
- Rappeler les enjeux clés du diagnostic et de la stratégie
- Présenter l'objectif et les règles de l'atelier




Pays de Sommières
COMMUNAUTÉ DE COMMUNES

DÉVELOPPEMENT ÉCONOMIQUE

Objectifs Stratégiques

Orientations stratégiques retenues

| | |
|---|--|
| Pays de Sommières : un territoire équilibré | <ol style="list-style-type: none"> 1. Préserver et organiser durablement le territoire 2. Accélérer l'amélioration du parc bâti sur le territoire (résidentiel et tertiaire) 3. Faire du Pays de Sommières, un territoire aux mobilités raisonnées |
| Pays de Sommières : un territoire tourné vers un dynamisme économique durable | <ol style="list-style-type: none"> 1. Soutenir et accompagner les entreprises, les commerçants, les artisans, les agriculteurs et les habitants face aux enjeux énergétiques et climatiques 2. Accompagner les activités touristiques vers le Développement Durable 3. Amplifier la production énergétique renouvelable locale 4. Renforcer l'engagement du Pays de Sommières sur l'économie de la circularité |

Objectifs chiffrés

Agriculture

- - 10 % des consommations d'énergie finale à 2030 par rapport à 2019
- - 18 % des émissions de GES en 2030 par rapport à 2019
- Séquestrer 1,2 ktCO₂e/an supplémentaire grâce à l'évolution des pratiques agricoles (env. 1% des émissions annuelles) → Sensibiliser les agriculteurs pour que 25% des surfaces agricoles pour un développement des pratiques en faveur de la séquestration carbone

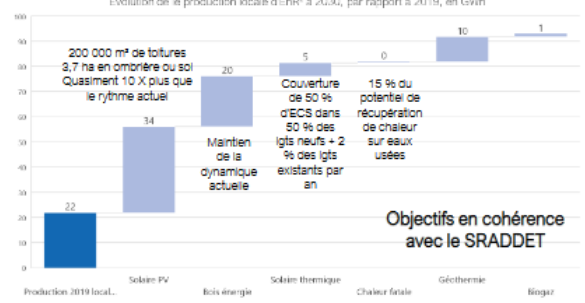
Industrie

- - 4 % des consommations d'énergie finale à 2030 par rapport à 2019
- - 18 % des émissions de GES en 2030 par rapport à 2019

ENR&R

- Triplement de la production d'énergie renouvelable locale à 2030 par rapport à 2019

Evolution de la production locale d'EnR à 2030, par rapport à 2019, en GWh



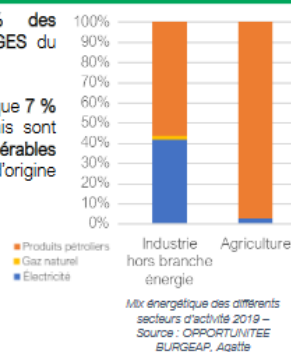
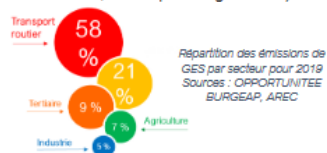
| Source | Production 2019 local (GWh) | Objectif 2030 (GWh) | Notes |
|-------------------|-----------------------------|---------------------|--|
| Solaire PV | 22 | 66 | 200 000 m² de toitures, 3,7 ha en ombrage ou sol, quasiment 10 X plus que le rythme actuel |
| Bois énergie | 20 | 20 | Maintien de la dynamique actuelle |
| Solaire thermique | 5 | 5 | Couverture de 50 % des CS dans 50 % des lgtz neufs + 2 % des lgtz existants par an |
| Chaleur fatale | 0 | 0 | 15 % du potentiel de récupération de chaleur sur eaux usées |
| Géothermie | 10 | 10 | |
| Biométhane | 1 | 1 | |

Objectifs en cohérence avec le SRADET

Les émissions de GES des activités économiques

Les secteurs économiques représentent **19 % des consommations d'énergie** et **21 % des émissions de GES** du territoire en 2019 (Tertiaire, Agriculture, Industrie).

L'agriculture et l'industrie ne représentent respectivement que **7 %** et **5 %** des consommations d'énergie du territoire. Mais sont fortement dépendantes aux énergies fossiles, et ainsi vulnérables aux fluctuations des prix (56 % des consommations sont d'origine fossile pour l'industrie, 100% pour l'agriculture).

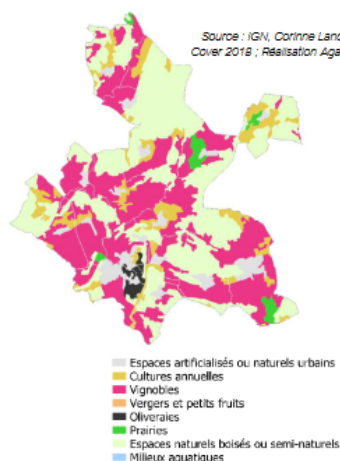


Des activités agricoles dépendantes du climat et de la ressource en eau

Le changement climatique représente un enjeu majeur pour la filière Vigne et Vin. L'augmentation des températures et des durées, l'augmentation de l'intensité du déficit hydrique ressenti par les cultures et l'augmentation du rayonnement ont des répercussions sur le rendement et sur la composition du raisin. Par conséquent, la qualité et la typicité des vins seront impactées.

Carte d'occupation des sols en 2018

Source : IGN, Corinne Land Cover 2018 ; Réalisation Agatite



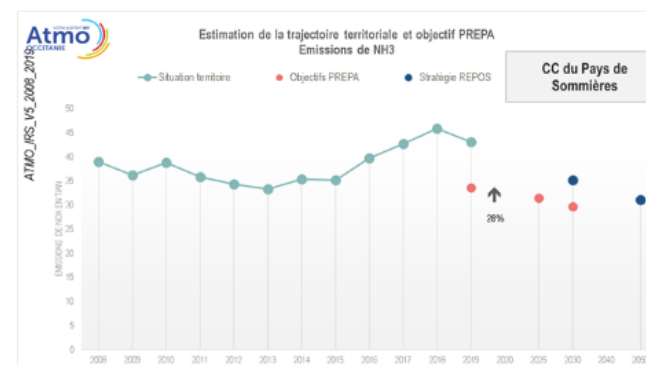
Le changement climatique est également un enjeu important pour l'olivier qui est particulièrement sensible à la température de l'air et au cumul des précipitations. Ces deux indices, affectés par le changement climatique, provoquent différents aléas ponctuels susceptibles d'intervenir durant le cycle végétatif de l'olive et de perturber son développement. L'importance de ces impacts va néanmoins dépendre de l'intensité et de la durée de ces aléas, mais aussi et surtout, du stade durant lequel ils interviennent.

Les émissions de polluants atmosphériques dues au secteur agricole

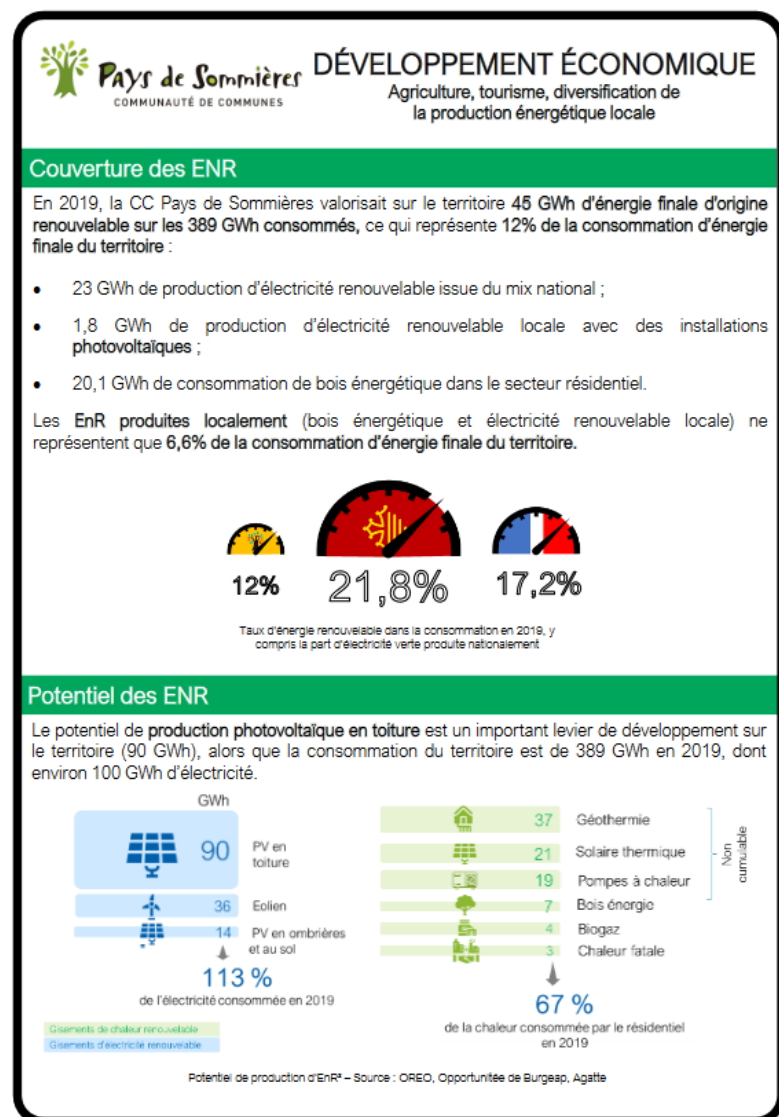
Le Plan national de Réduction des Emissions de Polluants atmosphériques (PRÉPA) fixe la stratégie de l'État pour réduire les émissions de polluants atmosphériques au niveau national et respecter les exigences européennes.

À l'inverse des autres polluants, les émissions de NH3 ont augmenté sur la période 2008-2019. Cette augmentation est principalement liée au secteur agricole à 97 %. Ces émissions ne représentent que 9 % des émissions polluantes émises annuellement.

Suivant l'évolution annuelle observée, la trajectoire définie par le PREPA entre 2014 et 2030 ne devrait pas être respectée pour le NH3.



Estimation de la trajectoire territoriale et objectif PREPA des émissions de NH3 – Source : Atmo Occitanie



Foisonnement

Les thèmes et sous-thèmes de l'atelier ont permis de servir de support aux réflexions des participants afin d'identifier les actions déjà mises en place (post'it vert) ou à mettre en place (post'it jaune).

Après un temps de réflexion individuel, les participants sont amenés à mettre en commun leurs idées et à en discuter.

Les propositions des participants sont les suivantes :

| EnR | |
|---|---|
| Développer projet EnR citoyen | CAUE met à disposition 2 agents pour la rénovation et les diagnostics énergétiques |
| Ombrières sur les parkings (dont grande distribution) | ACTTE : association sur le département qui aide les particuliers à investir |
| Développer les gaz verts à partir de la méthanisation territoriale | Start-up qui étudie la consommation des entreprises en ZA |
| Développer les PV sur les bâtiments communaux et intercommunaux | Bornes ERV |
| Aides financières aux particuliers pour encourager le PV | Toitures PV sur bâtiments publics à Calvisson |
| Modification du PLU pour intégrer le PV (discussion à avoir avec ABF) | Energie coopérative de Sommières – Citoyens et entreprises – Initiative prod PV Enercoso (2 réalisations dont un toit d'école maternelle à Calvisson) |

| Agriculture et alimentation | |
|---|--|
| Développer les cultures intermédiaires à vocation énergétiques auprès des agriculteurs, viticulteurs, ... | PAT (échelon département et PETR), animations actuellement, applications à venir |
| Développement Maison de vente de produits / maison de producteurs en circuits courts et gérée par les producteurs | Plateforme de compostage de déchets verts |
| Conditionner l'installation des infrastructures agricoles à couverture PV | Projet de laboratoire de transformation |
| Accompagner le monde agricole dans les changements qui s'annoncent à plus ou moins long terme | Formation drone ou autre NTIC pour gérer l'utilisation des entrants par parcelle (mieux semer, moins intervenir avec des engins) |

| Tourisme | |
|--|---|
| Faciliter l'accès au territoire par le train / bus | Aire de camping-car CCPS |
| Création d'un hôtel pour tour opérateur | Développement du cyclable pour les touristes et loisirs du quotidien (voie verte) |
| Développement de circuits vélos entre les communes (à venir Boisseron - Sommières) | Privilégier les activités de plein-air (ex : circuit pédestre, VTT, ...) |
| Limiter l'accès aux sites par quota pour préserver les lieux et le potentiel de visite | Échanges entre territoires voisins |

| Activités économiques | |
|---|--|
| Encourager le télétravail | Maillage des pistes cyclables vers les ZAE pour les salariés |
| Aide à la rénovation du bâti existant | Organiser le covoit à l'échelle d'une ZAC |
| Diagnostic IMPACT (Région) pour les marges d'évolutions dans les chartes de valeur et de production | Mise en commun de fournisseurs pour optimiser les déplacements vers ZAE |
| Augmentation des transports en commun (train, bus, liaisons avec les gares) | Développer l'immobilier d'entreprise (mutualisation, locaux partagés, ...) |

Priorisation

Les participants sont amenés à voter pour les actions prioritaires. Afin de réaliser un vote « multicritères », nous proposons 2 types de votes :

- Rouge : Action prioritaire au regard de l'enjeu qu'elle représente sur le territoire (impact GES, adaptation au changement climatique, qualité de l'air...).
- Vert : Action « sans regret », action facilement réalisable (soit déjà planifiée, soit demandant peu de moyens...). A noter que généralement ces actions ont un impact très modéré.

| ACTIONS | | | |
|--|---|---|----|
| Développement Maison de vente de produits / maison de producteurs en circuits courts et gérée par les producteurs | 6 | 4 | 10 |
| Faciliter l'accès au territoire par le train / bus | 6 | | 6 |
| Maillage des pistes cyclables vers les ZAE pour les salariés | 3 | 3 | 6 |
| Développer l'immobilier d'entreprise (mutualisation, locaux partagés, ...) | 5 | | 5 |
| Développement projet EnR citoyen | 5 | | 5 |
| Développer les gaz verts à partir de la méthanisation territoriale | 4 | | 4 |
| Ombrières sur les parkings (dont grande distribution) | 3 | 1 | 4 |
| Aides financières aux particuliers pour encourager le PV | 3 | 1 | 4 |
| Accompagner le monde agricole dans les changements qui s'annoncent à plus ou moins long terme | 4 | | 4 |
| Encourager le télétravail | 1 | 3 | 4 |
| Privilégier les activités de plein-air (ex : circuit pédestre, VTT, ...) | 1 | 2 | 3 |
| Échanges entre territoires voisins | 3 | | 3 |
| Développer les PV sur les bâtiments communaux et intercommunaux | 2 | 1 | 3 |
| Modification du PLU pour intégrer le PV (discussion à avoir avec ABF) | 2 | | 2 |
| Conditionner l'installation des infrastructures agricoles à couverture PV | 2 | | 2 |
| Création d'un hôtel pour tour opérateur | 2 | | 2 |
| Diagnostic IMPACT (Région) pour les marges d'évolutions dans les chartes de valeur et de production | 2 | | 2 |
| Mise en commun de fournisseurs pour optimiser les déplacements vers ZAE | | 1 | 1 |

Les fiches actions finalement retenues sont celles en gras.

Construction des fiches action en sous-groupes

Les participants ont pris quelques minutes pour caractériser les actions prioritaires, en fonction du temps disponible résiduel.

| | |
|------------------------------|---|
| Action | Développer des projets citoyens de production EnR |
| Description | <ul style="list-style-type: none"> - S'appuyer sur les acteurs existants - Type de PV (incurvés, déplaçables, fixes) - Localisation des systèmes de production (château d'eau ...) - Capacité du réseau électrique à emmagasiner cette puissance - Recenser les coopératives et organisation citoyennes - Travailler le consentement sur l'implantation d'éolien (sauf si petit format) - Associer les citoyens au projet pour éviter qu'ils se battent contre le projet - Relocaliser la richesse du territoire en territorialisant la production et les tarifs de l'énergie - Essaimage des projets citoyens qui ont réussi - Financer les projets avec la région, pour aider l'impulsion - Faire appel à des experts (Enercoop) et partenaires locaux |
| Porteur(s) de projet | Citoyens, SCIC, association, collectivités |
| Public(s) concerné(s) | Habitants, entreprises, collectivités |
| Partenariats | |

| | |
|------------------------------|---|
| Action | Développer l'immobilier d'entreprises |
| Description | <ul style="list-style-type: none"> - Réhabilitation de bâtiments (friches, hangars) - Espace de coworking : café, restaurant, bar - Définir la typologie d'immobilier collectif sur le territoire – à construire avec les partenaires - Besoin des cibles : recyclerie (surface, contraintes) |
| Porteur(s) de projet | Collectivités, aménageurs privés |
| Public(s) concerné(s) | Entreprises, salariés, artisans commerce, associations |
| Partenariats | CCI, CMA |

| | |
|------------------------------|--|
| Action | Favoriser les mobilités alternatives sur les zones d'activité |
| Description | <ul style="list-style-type: none"> - Développer les pistes cyclables - Développer le covoiturage, mettre en place l'outil KLAXIT - Soulager le secteur du lycée (création d'une piste cyclable jusqu'au centre-ville) |
| Porteur(s) de projet | CD30 pour les routes, CCPS pour le covoiturage, Région pour les bus/réseau ferré, Particuliers pour les trajets domicile-travail |
| Public(s) concerné(s) | Entreprises des ZA |
| Partenariats | |

| | |
|------------------------------|---|
| Action | Créer une Maison de producteurs |
| Porteur(s) de projet | Association d'agriculteurs |
| Public(s) concerné(s) | Touristes, habitants |
| Partenariats | Chambre de l'agriculture, CCI, FD Civam |

| | |
|------------------------------|--|
| Action | Faciliter l'accès au territoire en bus/train |
| Porteur(s) de projet | CCPS |
| Public(s) concerné(s) | Touristes |
| Partenariats | Office du tourisme |



1.2.3.4 Atelier « Bâtiments »

Liste des participants :


| Nom | Prénom | Structure | Mail |
|---------------|---------------|------------------------|--|
| BOUSQUET | Maud | Calade | maud.bousquet@calade.org |
| FAESSEL | Karine | GRDF | karine.faessel@grdf.fr |
| VINCENT | Maud | CC Pays Cévenol | m.vincent@piemont-cevenol.fr |
| GREGOIRE | Patrick | CAUE | p.gregoire@caue30.fr |
| LE HINGRAT | Emmanuelle | CCPS Commission T. | emmanuelle.lehingrat@orange.fr |
| FAYE | Aude | PETR Vidourle Camargue | a.faye@petr-vidourlecamargue.fr |
| LOUVET | Jean-François | Mairie de Sommières | jean-francois.louvet@orange.fr |
| DECHATOUVILLE | Marion | CIVAM du Gard | decandechatouville@civamagrd.fr |
| DHUISME | Fabienne | CCPS VP | fabienne.dhuisme@orange.fr |

Introduction en plénière

Un premier temps collectif a permis de :

- Présenter la démarche PCAET
- Rappeler les enjeux clés du diagnostic et de la stratégie
- Présenter l'objectif et les règles de l'atelier





BÂTIMENTS

Objectifs Stratégiques

Orientation stratégique retenue

| | |
|--|--|
| Pays de Sommières : un territoire équilibré | 1. Préserver et organiser durablement le territoire 2. Accélérer l'amélioration du parc bâti sur le territoire (résidentiel et tertiaire) 3. Faire du Pays de Sommières, un territoire aux mobilités raisonnées |
| Pays de Sommières : un territoire tourné vers un dynamisme économique durable | 1. Soutenir et accompagner les entreprises, les commerçants, les artisans, les agriculteurs et les habitants face aux enjeux énergétiques et climatiques 2. Accompagner les activités touristiques vers le Développement Durable 3. Amplifier la production énergétique renouvelable locale 4. Renforcer l'engagement du Pays de Sommières sur l'économie de la circularité |

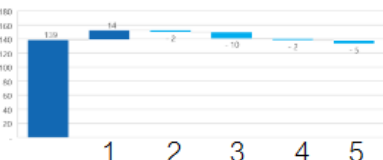
Objectifs chiffrés

- - 4 % des consommations du secteur résidentiel à 2030 par rapport à 2019
- - 6 % des émissions de GES du secteur résidentiel à 2030 par rapport à 2019
- - 12 % des émissions de GES du secteur tertiaire à 2030 par rapport à 2019
- Limiter à une augmentation de 6 % des consommations du secteur tertiaire à 2030 par rapport à 2019

Habitat

1. Nouvelles constructions : tendance actuelle de 171 lgts/an
2. Lutter contre la précarité énergétique (ménages des 3 premiers déciles) : rénovation de 97 logements/an avec un gain énergétique de 50 % (32 actuellement avec un gain de 20 %)
3. Rénovation des logements économes : rénovation de 181 lgts/an (au lieu de 94 lgts/an dans le tendanciel) à 2030, dont majoritairement :
 - 75 % du parc en E rénové
 - 100 % des lgts F et G rénovés
 Cf. loi climat et résilience
 avec un gain énergétique :
 - 75 % pour les propriétaires occupants
 - 50 % pour les logements loués
4. Substitution du fioul : rénovation de 56 logements /an à 2030 (29 actuellement)
5. Maîtriser la demande d'électricité (écogestes, tous ménages) : 758 ménages sensibilisés à 2030, contre 323 dans le tendanciel

Evolution des consommations énergétiques finales du secteur résidentiel à 2030, par rapport à 2019



| Décile | Écogeste | Extrême | Total |
|--------|----------|---------|-------|
| 1 | -10% | -10% | -10% |
| 2 | -10% | -10% | -10% |
| 3 | -10% | -10% | -10% |
| 4 | 2% | 2% | 2% |
| 5 | 5% | 5% | 5% |

BÂTIMENTS Objectifs Stratégiques

Orientation stratégique retenue

| | |
|---|--|
| Pays de Sommières : un territoire équilibré | <ol style="list-style-type: none"> 1. Préserver et organiser durablement le territoire 2. Accélérer l'amélioration du parc bâti sur le territoire (résidentiel et tertiaire) 3. Faire du Pays de Sommières, un territoire aux mobilités raisonnées |
| Pays de Sommières : un territoire tourné vers un dynamisme économique durable | <ol style="list-style-type: none"> 1. Soutenir et accompagner les entreprises, les commerçants, les artisans, les agriculteurs et les habitants face aux enjeux énergétiques et climatiques 2. Accompagner les activités touristiques vers le Développement Durable 3. Amplifier la production énergétique renouvelable locale 4. Renforcer l'engagement du Pays de Sommières sur l'économie de la circularité |

Objectifs chiffrés

1. Nouvelles constructions : tendance actuelle - base sit@del 2011-2020 : 8700 m²/an

2. Rénovation thermique : rénovation de 367 bâtiments/an (contre 181 bâtiments/an dans le scénario tendanciel), dont majoritairement :

- 75 % du parc en E rénové
- 100 % des lgts F et G rénovés

Cf. loi climat et résilience

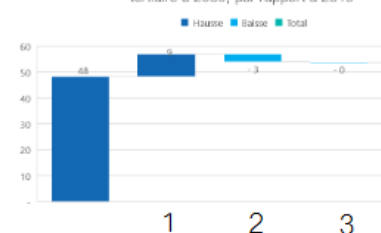
Dont :

- 30 % du parc des bâtiments tertiaires de surfaces < 1000 m² à 2030
- 50 % du parc des bâtiments tertiaires de surfaces > 1000m² à 2030 avec une performance de 40% (cf. décret tertiaire)

Contre 15 à 20 % dans le scénario tendanciel avec 20% de performance.

Tertiaire

Evolution des consommations énergétiques finales du tertiaire à 2030, par rapport à 2019



3. Maîtriser la demande d'électricité (sobriété et efficacité électrique des appareils) : 367 entreprises sensibilisées à 2030, contre 181 dans le tendanciel

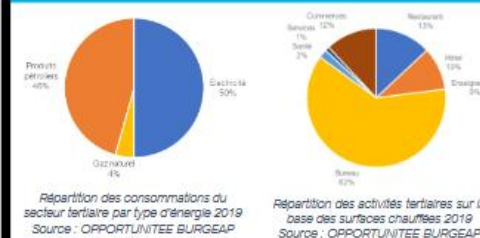
BÂTIMENTS Résidentiel, tertiaire, dont patrimoine public

Les émissions de GES et les consommations énergétiques des bâtiments

Les bâtiments (en cumulant les secteurs résidentiels et tertiaires) sont le premier lieu de consommation d'énergie du territoire, avec 49% du bilan énergétique territorial et le deuxième poste d'émissions de GES avec 30%.

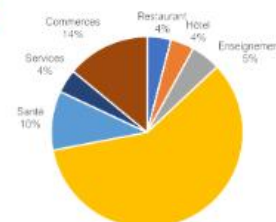
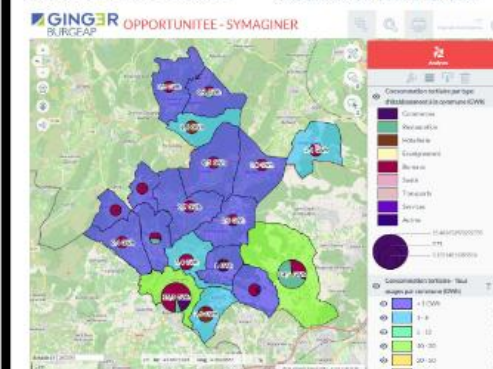


Le secteur tertiaire



Quasiment la moitié des consommations d'énergie du secteur tertiaire sont liées aux produits pétroliers.

Les bureaux (dont l'administration publique) occupent 62% des espaces et pèsent 59% du bilan énergétique territorial, suivi des commerces (14%), des bâtiments de santé et d'actions sociales (10%).

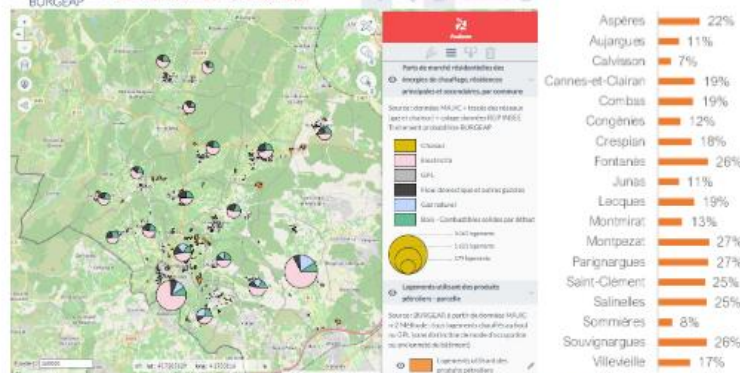


Le secteur résidentiel (Habitat)

Un **réseau de gaz naturel peu développé** sur le territoire, favorisant le recours au **bois énergie** (15% des logements) mais également des **produits pétroliers** (12% des logements alimentés au fioul ou au GPL)

→ La substitution des équipements de chauffage au fioul et au GPL (vers des pompes à chaleur, ou du bois énergie) est une priorité

GINGER BURGEAP OPPORTUNITÉ - SYMAGINER

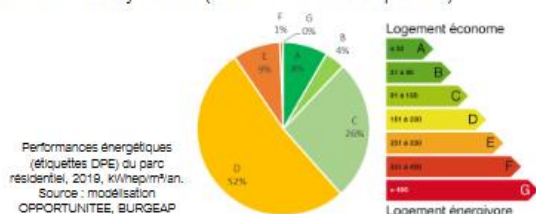


Part de marché des équipements de chauffage, par commune, 2019 (graphique de gauche) et part des produits pétroliers dans les types de chauffage (graphique de droite) - Source : OPPORTUNITÉ, BURGEAP, INSEE

Le Pays de Sommières est un territoire rural, avec de l'**habitat individuel** (plus consommateur que de l'habitat collectif), **principalement occupé par des propriétaires**, facilitant ainsi les leviers d'action.

Le parc est constitué de « grands » **logements vieillissant** (83% des logements construits avant la réglementation thermique 2005).

La très **grande majorité (78%)** des logements sont d'**étiquettes D et C**, autrement dit, des performances « moyennes » (entre 91 et 230 kWh/m²/an).



Performances énergétiques (étiquettes DPE) du parc résidentiel, 2019, kWh/m²/an. Source : modélisation OPPORTUNITÉ, BURGEAP

Foisonnement

Les thèmes et sous-thèmes de l'atelier ont permis de servir de support aux réflexions des participants afin d'identifier les actions déjà mises en place (post'it vert) ou à mettre en place (post'it jaune).

Après un temps de réflexion individuel, les participants sont amenés à mettre en commun leurs idées et à en discuter.

Les propositions des participants sont les suivantes :

| Construction durable | |
|---|---|
| Photovoltaïque sur les bâtiments scolaires, hangars, ombrières sur les parkings, etc... | Cahier des charges et préconisations pour favoriser la construction durable |
| Toitures blanches pour le tertiaire | Diminution des parois en verre et augmentation des ouvertures |
| Matériauthèque / Recyclerie de chantier | Aider les communes à inclure la construction durable dans les documents d'urbanisme (PLU) |
| Cartographie des bâtiments du tertiaire réalisés en éco-construction | Bâtiments à énergie positive |
| Sourcer les matériaux du territoire | Inciter la construction de petits immeubles plutôt que l'habitat individuel |

| Sobriété | |
|---|--|
| Elaboration d'un guide des gestes verts et de recommandations sur les bonnes pratiques | Supprimer l'eau chaude sur les lave-mains (Sommières) |
| Exemplarité des bâtiments communaux et intercommunaux | Réduction des éclairages par des détecteurs de présence (Sommières) + extinction la nuit |
| Plan de sobriété sur les bâtiments publics et tertiaires | Programmation des chauffages (températures et présences) |
| Domotique pour réguler intégralement chauffage et climatisation dans les bâtiments publics | Isolation du bâti, tuyauterie de chauffages collectifs par les CEE (Sommières) |
| Sensibilisation des clients pour qu'ils créent leurs espaces et qu'ils suivent leurs consommations de gaz | GRDF : Déploiement des compteurs GAZPAR terminé sur le territoire pour permettre le suivi des consommations de gaz |
| Accompagner les clients au gaz/fioul à opter pour un système autre (ex : chaudière THPE ou PAC Hybride) | |

| Mobilisation des acteurs | |
|---|---|
| Créer ou améliorer la visibilité des formations pro | Asso de défense des locataires (CLCV Pays sommiérois) |
| Carto des "bonnes pratiques" et des dépenses énergétiques | PTCE Rémandaires : filière « éco-construction » en cours de développement |
| Multiplier les sensibilisations et ateliers proposés par le guichet Renov'Occitanie | |

| Rénovation énergétique | |
|--|--|
| Prio à la rénovation des écoles | SMEG propose des audits énergétiques (prise en charge CEE d'une partie de la presta) |
| Désimperméabilisation des cours d'écoles | Banque des territoires : outils prioréno |
| Simulation thermique dynamique des écoles primaires (mieux qu'un simple audit qui traite uniquement le moment présent, la simulation traite aussi le cas dans le futur, notamment pour le confort d'été) | Mission chaleur renouvelable de la CCI et fonds de chaleur pour accompagner les collectivités et entreprises vers des solutions de chaleur renouvelable |
| Utiliser davantage la thermique solaire sur les bâtiments publics | Végétalisation des parois et toitures |
| Réalisation d'audit énergétique sur le patrimoine CCPS | Mettre en place le permis de louer (déjà en place à Calvisson) |
| DPE sur les bâtis anciens | Développer des leviers pour encourager les communes, entreprises vers la rénovation de leurs bâtiments (fonds de concours, aides, conseil technique, énergétique,) |
| Travailler avec les pros de l'immobilier pour communiquer sur la rénovation et les aides avec Renov'Occitanie | Créer un dispositif de soutien à l'a rénovation du bâtiment tertiaire |
| Aide aux particuliers (aides financières, complément au dispositif MAR, Aide à l'isolation des toitures, Aides pour les logements économes et les centres anciens | |

Priorisation

Les participants sont amenés à voter pour les actions prioritaires. Afin de réaliser un vote « multicritères », nous proposons 2 types de votes :

- Rouge : Action prioritaire au regard de l'enjeu qu'elle représente sur le territoire (impact GES, adaptation au changement climatique, qualité de l'air...).
- Vert : Action « sans regret », action facilement réalisable (soit déjà planifiée, soit demandant peu de moyens...). A noter que généralement ces actions ont un impact très modéré.

| ACTIONS | | | |
|--|---|---|----|
| Elaboration d'un guide des gestes verts et de recommandations sur les bonnes pratiques | 4 | 6 | 10 |
| Aider les communes à inclure la construction durable dans les documents d'urbanisme (PLU) | 8 | 2 | 10 |
| Créer un dispositif de soutien à la rénovation du bâtiment tertiaire | 7 | | 7 |
| Aide aux particuliers (aides financières, complément au dispositif MAR, Aide à l'isolation des toitures, Aides pour les logements économes et les centres anciens | 7 | | 7 |
| Multiplier les sensibilisations et ateliers proposés par le guichet Renov'Occitanie | 2 | 4 | 6 |
| Créer ou améliorer la visibilité des formations professionnelles | 4 | | 4 |
| Prioriser la rénovation des écoles | 4 | | 4 |
| Désimperméabilisation des cours d'écoles | 3 | | 3 |
| Simulation thermique dynamique des écoles primaires (mieux qu'un simple audit qui traite uniquement le moment présent, la simulation traite aussi le cas dans le futur, notamment pour le confort d'été) | 2 | | 2 |
| Sourcer les matériaux du territoire | 2 | | 2 |
| Bâtiments à énergie positive | 1 | | 1 |
| Mettre en place le permis de louer (déjà en place à Calvisson) | 1 | | 1 |
| Domotique pour réguler intégralement chauffage et climatisation dans les bâtiments publics | 1 | | 1 |

Les fiches actions finalement retenues sont celles en gras.

Construction des fiches action en sous-groupes

Les participants ont pris quelques minutes pour caractériser les actions prioritaires, en fonction du temps disponible résiduel.

| | |
|------------------------------|--|
| Action | Proposer des aides complémentaires financières à la rénovation pour les particuliers (complément au dispositif MAR, aide à l'isolation des toitures, aides pour les logements éconergivores et les centres anciens, ...) |
| Description | Pour les toitures avec matériaux biosourcés : <ul style="list-style-type: none"> - 1^{er} contact avec CAUE - Liste d'artisans « chartés » - Aide financière CCPS (et autres) |
| Porteur(s) de projet | CCPS |
| Public(s) concerné(s) | Ménages |
| Partenariats | CAUE |

| | |
|------------------------------|--|
| Action | Créer et renforcer la visibilité des formations professionnelles |
| Description | <ul style="list-style-type: none"> - Recenser l'existant sur le territoire - Travailler avec les CFA - Recenser les besoins en RH des acteurs locaux (et spécifiques au territoire) - Organiser un forum |
| Porteur(s) de projet | |
| Public(s) concerné(s) | |
| Partenariats | CFA, Région, CAUE, Campus des métiers de Nîmes, ACI (Calade, ...), CMA, CCI, Lycée de Sommières |

| | |
|------------------------------|---|
| Action | Créer un guide des gestes et bonnes pratiques |
| Description | Recenser et diffuser les outils existants : <ul style="list-style-type: none"> - Campagne ou diffusion dans les boîtes aux lettres - « Café d'entreprise » ou « dédié énergie » |
| Porteur(s) de projet | CCPS |
| Public(s) concerné(s) | Entreprises, Collectivités, Particuliers |
| Partenariats | ADEME, CCI, Renov'Occitanie, Concessionnaires (ENEDIS, GRDF, eau ...), Association citoyenne Envirobat |

| | |
|------------------------------|--|
| Action | Soutenir la rénovation du public tertiaire |
| Description | <ul style="list-style-type: none"> - Aiguiller les collectivités vers les bonnes personnes pour le conseil, étude, financement, artisans, ... (guide, liste de contacts, ...) - Aide financière complémentaire sur la rénovation - Ingénierie pour suivre les projets, AMO globale mutualisée |
| Porteur(s) de projet | |
| Public(s) concerné(s) | |
| Partenariats | SMEG pour l'audit énergie, PETR pour trouver les financements, CAUE fait un pré-audit pour les collectivités, CCI pour la mission chaleur et pour la rénovation des petites entreprises |

1.2.3.5 Atelier « Mobilité »


Liste des participants :

| Nom | Prénom | Structure | Mail |
|------------|---------------|--------------------------|--|
| BOUSQUET | Maud | Calade | maud.bousquet@calade.org |
| LAFAGE | Charlotte | CCPS sur PVD | c.lafage@ccpaysdesommieres.fr |
| BOCCANFUSO | Cédric | CC Rhône Vistre Vidourle | chargedemission@ccrvv.fr |
| LE HINGRAT | Emmanuelle | CCPS Commission T. | emmanuelle.lehingrat@orange.fr |
| FAYE | Aude | PETR Vidourle Camargue | a.faye@petr-vidourlecamargue.fr |
| LOUVET | Jean-François | Mairie de Sommières | jean-francois.louvet@orange.fr |
| CARLES | Cyrille | CC Pays de Lunel | c.carles@paysdelunel.fr |
| VINCENT | Maud | CC Pays Cévenol | m.vincent@piemont-cevenol.fr |
| CHLUDA | Bernard | CCPS VP et Maire | bernard.chluda@orange.fr |
| DHUISME | Fabienne | CCPS VP | fabienne.dhuisme@orange.fr |

Introduction en plénière

Un premier temps collectif a permis de :

- Présenter la démarche PCAET
- Rappeler les enjeux clés du diagnostic et de la stratégie
- Présenter l'objectif et les règles de l'atelier



MOBILITÉ

Objectifs Stratégiques

Orientation stratégique retenue

| | |
|---|--|
| Pays de Sommières : un territoire équilibré | <ol style="list-style-type: none"> 1. Préserver et organiser durablement le territoire 2. Accélérer l'amélioration du parc bâti sur le territoire (résidentiel et tertiaire) 3. Faire du Pays de Sommières, un territoire aux mobilités raisonnées |
| Pays de Sommières : un territoire tourné vers un dynamisme économique durable | <ol style="list-style-type: none"> 1. Soutenir et accompagner les entreprises, les commerçants, les artisans, les agriculteurs et les habitants face aux enjeux énergétiques et climatiques 2. Accompagner les activités touristiques vers le Développement Durable 3. Amplifier la production énergétique renouvelable locale 4. Renforcer l'engagement du Pays de Sommières sur l'économie de la circularité |

Les transports routiers parcourant le territoire, avec 50 ktCO₂e émises par an sont le principal contributeur de gaz à effet de serre du territoire, à l'origine de **58% des émissions**. La **voiture individuelle** est aujourd'hui majoritaire dans les **déplacements des habitants de la collectivité**. Plusieurs leviers d'action peuvent être mobilisés afin de réduire la consommation d'énergie :

- Développement du transport collectif ;
- Développement et promotion des modes doux, du covoiturage et de l'intermodalité ;
- Réflexion sur l'urbanisme, afin de rapprocher les zones d'activités des zones d'habitation et réduire ainsi les distances à parcourir pour se rendre sur les lieux de travail ;
- Développement du télétravail ;
- Renouvellement du parc de véhicules.

Objectifs chiffrés

- - 18 % des consommations d'énergie finale à 2030 par rapport à 2019
- - 23 % des émissions de GES en 2030 par rapport à 2019

Impact du transport sur le territoire

- 58 % des émissions de GES du territoire sont liées aux déplacements routiers
- 44 % des consommations d'énergie du territoire sont liées aux déplacements routiers
- L'inventaire cadastral des consommations d'énergie liées au transport (déplacements routiers) établi par l'AREC en 2017 aboutit à un total de 171 GWh.



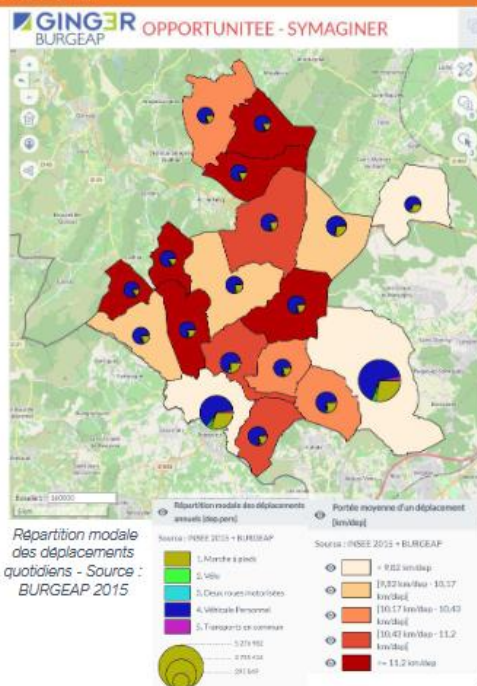
Répartition modale des déplacements

Les flux de mobilité encore très carbonés sont induits par un recours important à la voiture individuelle.

Un maillage des transports collectifs et modes actifs insuffisant, malgré la position structurante du Pays de Sommières entre les deux Métropoles avoisinantes

Compte tenu des portées moyennes de déplacement mais également de l'offre de transport, la part modale varie fortement selon les communes. En moyenne, sur le Pays de Sommières, la part modale de la voiture est de 68% contre 3% pour les déplacements en bus, 3% pour les déplacements en vélo et 25% pour la marche.

L'analyse énergétique des mobilités quotidiennes et locales des résidents aboutit à l'estimation d'une consommation pour les transports (véhicules particuliers, deux roues motorisés, transports en commun) voisine de 116 GWh soit 43% du bilan énergétique cadastral des transports, établi par l'AREC.

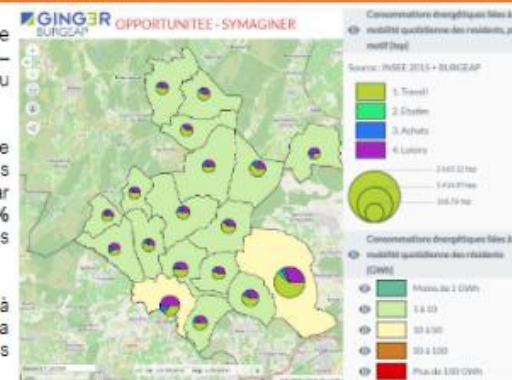


Déplacements quotidiens des habitants

La voiture individuelle représente 88% des déplacements domicile-travail dans le Département du Gard.

En moyenne, sur le Pays de Sommières, la répartition des consommations de carburant par motif de déplacement est de 53% pour le travail et 33% pour les loisirs.

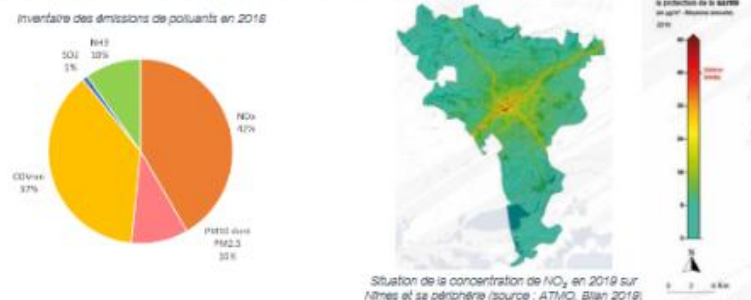
Le motif travail représente 30 à 60% des consommations de la mobilité quotidienne selon les communes.



Qualité de l'air – Faibles enjeux des Oxydes d'azote

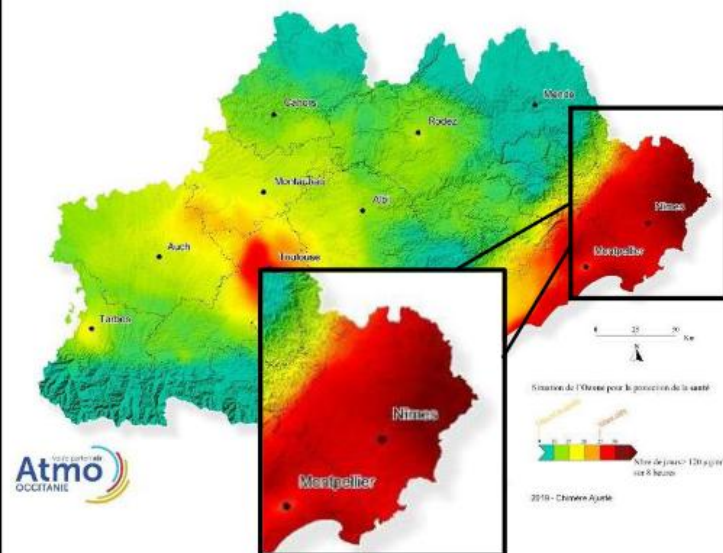
Les oxydes d'azote (NOx) sont les principaux polluants atmosphériques émis sur le territoire. Ils représentent 42% des émissions annuelles en tonne par an bien que leurs impacts sur la qualité de l'air restent relativement faibles, et en baisse. Leur source principale relève des transports routiers à hauteur de 76%.

Les autres polluants atmosphériques tels que Composés Organiques Volatils Non Méthaniques (COVNM) et les particules fines représentent respectivement 8% et 25% des émissions pour le transport routiers. Comme pour les oxydes d'azote, ces émissions sont en baisse, cela est dû au renouvellement du parc automobile et à l'amélioration technologique des véhicules.



Qualité de l'air – Forts enjeux de pollution à l'Ozone

L'enjeu de qualité de l'air est finalement relativement faible, y compris aux abords des principaux axes routiers, excepté pour les **épisodes de pollution estivaux** liés à l'Ozone prégnant sur l'ensemble du territoire, favorisé par les évolutions climatiques et les émissions de ses précurseurs (NOx et COV). En effet, les conditions météorologiques propres aux **canicules** (vents faibles, températures nocturnes élevées et fort ensoleillement) favorisent la création d'épisodes de pollution exceptionnels.



Situation de la pollution à l'Ozone en 2019 à l'échelle de l'Occitanie (source : ATMO, Bilan Ozone 2019)

Foisonnement

Les thèmes et sous-thèmes de l'atelier ont permis de servir de support aux réflexions des participants afin d'identifier les actions déjà mises en place (post'it vert) ou à mettre en place (post'it jaune).

Après un temps de réflexion individuel, les participants sont amenés à mettre en commun leurs idées et à en discuter.

Les propositions des participants sont les suivantes :

| Réduction des déplacements | |
|---|---|
| Développer des espaces de coworking et lieux partagés | Mise en place de minibus pour les besoins fondamentaux (médicaux, administratifs, etc...) |
| Encourager le télétravail | Développer des bus à la demande |
| Distributeurs automatiques de produits de 1ère nécessité dans tous les villages | Mettre en place des lignes de covoit, des aires et des parkings pour les trajets quotidiens |
| Covoiturage organisé à l'échelle d'une ZAC | Mutualiser des transports privés qui roulent à vide |
| Amener les services au plus près des habitants sur l'ensemble du territoire | Mise en place de communication pour faciliter le covoiturage |
| Développer des services itinérants | Mise en place de covoiturage pour les entreprises |
| Encourager la pratique du pédibus | |

| Intensité énergétique et carbone des véhicules | |
|--|--|
| Développement des infrastructures de recharge de véhicules électriques | Encourager l'autopartage (voire le vélo partage avec des vélos cargos) ou mise à disposition de ce type de véhicule |
| Accompagner les usagers dans leur demande d'aide financière | Passer la flotte BOM au biogaz |
| Communiquer et accompagner sur les aides (vélos, voiture moins polluantes, etc...) | Campagne de sensibilisation tout public avec acquisition d'un appareil de mesure de la qualité de l'air mobile (voir même un achat commun pour tout le PETR) |
| Développer une station multi-énergie (H2, élec, biogaz) | |

| Report modal | |
|--|--|
| Renforcement des transports collectifs | Prêt de véhicule Calade pour les personnes qui trouvent un travail |
| Déployer les pistes cyclables entre les communes | Encourager la pratique du pédibus / carapattes |
| Expérimenter le service d'autopartage | Création de 3 à 5 aires de covoit pour flux sortants du territoire |
| Encourager les entreprises à mettre en place des plans de mobilité | Atelier de réparation / vente de vélos à la Calade |
| Développement des circuits à vélo et à pied pour les touristes | Evénement pour promouvoir la mobylette |
| Réalisation d'un PEM sur Sommières (prévu) | Piste cyclable entre Sommières et Boisseron |
| Réalisation d'un plan guide dont étude mobilités actives à Sommières (prévu) | Bus à la demande à Calvisson |
| Etude de programmation des espaces publics | Voie verte entre Calvisson et Fontanes |
| Maillage des aires de covoiturage (prévu) | Réalisation d'un schéma de mobilité active sur Calvisson |
| Communiquer sur les aides régionales pour le covoiturage | Mutualiser les véhicules |
| Installer des parkings à vélo sécurisés | |

| Autres | |
|---|--|
| Faire des actions de sensibilisation à destination du public, des agents, des entreprises, etc... (Semaine de la mobilité, mai à vélo, ...) | Sensibiliser aux impacts des ZFE es territoires voisins (3M, Nîmes) sur les activités des artisans, entreprises, transporteurs etc.. |



Priorisation

Les participants sont amenés à voter pour les actions prioritaires. Afin de réaliser un vote « multicritères », nous proposons 2 types de votes :

- Rouge : Action prioritaire au regard de l'enjeu qu'elle représente sur le territoire (impact GES, adaptation au changement climatique, qualité de l'air...).
- Vert : Action « sans regret », action facilement réalisable (soit déjà planifiée, soit demandant peu de moyens...). A noter que généralement ces actions ont un impact très modéré.

| ACTIONS | | | |
|--|----|---|----|
| Renforcement des transports collectifs | 14 | | 14 |
| Déployer les pistes cyclables entre les communes | 11 | 2 | 13 |
| Mettre en place des lignes de covoiturage, des aires et des parkings pour les trajets quotidiens | 9 | | 9 |
| Communiquer et accompagner sur les aides (vélos, voiture moins polluantes, etc...) | 5 | 1 | 6 |
| Installer des parkings à vélo sécurisés | 4 | 6 | 6 |
| Covoiturage organisé à l'échelle d'une ZAC | 5 | | 5 |
| Mise en place de communication pour faciliter le covoiturage | 2 | 2 | 4 |
| Encourager la pratique du pédibus | | 4 | 4 |
| Campagne de sensibilisation tout public avec acquisition d'un appareil de mesure de la qualité de l'air mobile (voir même un achat commun pour tout le PETR) | | 4 | 4 |
| Encourager le télétravail | 3 | | 3 |
| Communiquer sur les aides régionales pour le covoiturage | 1 | 2 | 3 |
| Développer des espaces de coworking et lieux partagés | 2 | | 2 |
| Développer des services itinérants | 2 | | 2 |
| Expérimenter le service d'autopartage | 2 | | 2 |
| Développer des circuits à vélo et à pied pour les touristes | 1 | | 1 |
| Mutualiser les véhicules | 1 | | 1 |
| Développer une station multi-énergie (H2, élec, biogaz) | 1 | | 1 |
| Passer la flotte BOM au biogaz | 1 | | 1 |
| Faire des actions de sensibilisation à destination du public, des agents, des entreprises, etc... (Semaine de la mobilité, mai à vélo, ...) | | 1 | 1 |

Les fiches actions finalement retenues sont celles en gras.

Construction des fiches action en sous-groupes

Les participants ont pris quelques minutes pour caractériser les actions prioritaires, en fonction du temps disponible résiduel.

| | |
|---|---|
| Action | Renforcer le recours aux transports collectifs |
| Description | <ul style="list-style-type: none"> - Faire des liens entre les lignes existantes - Rabattre la population sur les lignes de train, vers les espaces de covoiturage avec des véhicules en autopartage - Mutualiser lignes scolaires et transports d'habitants - Avoir une offre de bus express pour éviter un temps de trajet plus long - Aide financière pour inciter à utiliser le bus - Places pour les vélos dans les trains et dans les bus |
| Porteur(s) de projet Public(s) concerné(s) | |
| Partenariats | Région |

| | |
|---|--|
| Action | Favoriser le covoiturage pour les trajets quotidiens sur le territoire |
| Description | <ul style="list-style-type: none"> - Créer un service identifié de covoiturage - Mobiliser les entreprises du territoire pour connaître leurs besoins en termes de déplacements professionnels - Créer un outil numérique type application pour centraliser les demandes/offres - Trouver un modèle économique « gagnant-gagnant » et sécurisé pour les utilisateurs |
| Porteur(s) de projet Public(s) concerné(s) | CCPS / Entreprises |
| Partenariats | Habitants travaillant sur territoire et hors territoire |
| Partenariats | Département, Région, Communes, Blablacar, Blablacar daily, RezoPouce |

| | |
|---|---|
| Action Description | Communiquer et accompagner sur les aides financières <ul style="list-style-type: none"> - Guichet unique avec un site unique - Plaquette avec les aides de l'Etat et de la Région, voire celles de la collectivité, du département - Guichet itinérant pour faire connaître ces aides - Accompagnement avec les conseillers numériques - Former des ambassadeurs (citoyens) pour accompagner sur les aides |
| Porteur(s) de projet Public(s) concerné(s) | |
| Partenariats | Région, Etat, intercommunalité, département |



PLAN CLIMAT AIR ENERGIE TERRITORIAL 2020 -2026



| | |
|---|--|
| Fiche-action n° | |
| Intitulé de l'action | Déployer des pistes cyclables entre les communes |
| Orientation(s) stratégique(s) en lien avec l'action : | Mobilité |

OBJECTIFS VISES & RESULTATS ATTENDUS

| | |
|---|--------------------|
| Contexte, enjeux, motifs | Objectif général : |
| Report modal au quotidien, mobilité durable pour tourisme, amélioration du cadre de vie | |

Objectif(s) opérationnel (s) visé(s)

Descriptif de l'action :

Réalisation routière de maillage cyclable à l'échelle de l'intercommunalité ouvert sur EPCI voisine et connecté à la voie verte départementale

| Nature des résultats attendus (○○○=néant ; ●○○ ; ●●○ ; ●●●= important) | | | |
|---|-----|---------------------------|-----|
| Impacts Air-Energie-Climat : | | Impacts socio-économiques | |
| Consommations d'énergie | ●●● | Emploi et activité | ●●○ |
| Production EnR | ○○○ | Factures, pouvoir d'achat | ●●○ |
| GES | ●●● | Précarité énergétique | ○○○ |
| Air | ●●● | Santé | ●●● |
| Adaptation | ○○○ | Attractivité | ●●● |
| Stockage de carbone | ○○○ | | |
| Matériaux biosourcés | ○○○ | | |
| Réseaux d'énergie (coordination) | ○○○ | | |

MISE EN ŒUVRE OPERATIONNELLE

| | |
|---|------------------------|
| Organisation | |
| Porteur(s) de projet : CCPS | |
| Publics concernés : Habitants et touristes | |
| Principaux partenariats souhaités : Etat (Fond Vert), ADEME pour appel à projet, CD30, Région, Communes, CEREMA, AF3V | |
| Service Référent pour la CC : Christophe Correia | Agent (adresse mail) : |
| Moyens financiers et humains : | |

| Coût prévisionnel de l'action | Hypothèse haute 300k€ le 1.5 km | Hypothèse basse Etude 15k€ par axe Schéma mobilité active EPCI : 30k€ |
|-------------------------------|------------------------------------|--|
| | | |

| Calendrier | Année début : 2025 | Année de pleine action : | Année de fin : |
|------------|-----------------------|--------------------------|----------------|
| | | | |

| Indicateurs | | |
|----------------------------|--|--|
| Indicateurs de réalisation | Indicateurs de résultat et Indicateurs d'impact | |
| Nombre d'usagers | Diminution des flux de voiture | |
| Nombre de km | Sécurisation de la pratique de la pratique du vélo | |
| | Développement du tourisme itinérant | |

**PLAN CLIMAT AIR ENERGIE TERRITORIAL
2020 -2026**



| | |
|---|-------------------------------|
| Fiche-action n° | |
| Intitulé de l'action | Installer des parkings à vélo |
| Orientation(s) stratégique(s) en lien avec l'action : | Mobilité |

OBJECTIFS VISES & RESULTATS ATTENDUS

| | |
|---|---------------------------|
| Contexte, enjeux, motifs | Objectif général : |
| Report modal au quotidien, mobilité durable pour tourisme, amélioration du cadre de vie | |

| |
|--|
| Objectif(s) opérationnel (s) visé(s) |
| Descriptif de l'action : <ul style="list-style-type: none"> - Du simple rack à vélo jusqu'au box fermé avec caméras. Proche des pôles administratifs, services, commerces, écoles, ... Communication sur la bonne utilisation des parkings, sensibilisation des entreprises pour dédier des espaces et faciliter l'accès - Planifier les implantations à l'échelle de l'EPCI (1 volet dans le schéma d'étude des mobilités) |

| Nature des résultats attendus (○○○=néant ; ●○○ ; ●●○ ; ●●●= important) | | | |
|---|-----|---------------------------|-----|
| Impacts Air-Energie-Climat : | | Impacts socio-économiques | |
| Consommations d'énergie | ●●● | Emploi et activité | ●●○ |
| Production EnR | ○○○ | Factures, pouvoir d'achat | ●●○ |
| GES | ●●● | Précarité énergétique | ○○○ |
| Air | ●●● | Santé | ●●● |
| Adaptation | ○○○ | Attractivité | ●●● |
| Stockage de carbone | ○○○ | | |
| Matériaux biosourcés | ○○○ | | |
| Réseaux d'énergie (coordination) | ○○○ | | |

MISE EN ŒUVRE OPERATIONNELLE

| | |
|---|------------------------|
| Organisation | |
| Porteur(s) de projet : Communes, Entreprises/Commerces, EPCI, Administration | |
| Publics concernés : Habitants, travailleurs et touristes | |
| Principaux partenariats souhaités : ALVEOL, ADEME | |
| Service Référent pour la CC : | Agent (adresse mail) : |
| Moyens financiers et humains : Financement global dans le cadre d'aménagements urbains | |

| | | |
|--------------------------------------|---|---|
| Coût prévisionnel de l'action | Hypothèse haute 100k€ avec stations autonomes de recharge de vélos électriques | Hypothèse basse Box mixte rack + box sécurisé = 16k€ |
|--------------------------------------|---|---|

| | | | |
|-------------------|--|--------------------------|----------------|
| Calendrier | Année début : Dès la fin de l'étude des mobilités | Année de pleine action : | Année de fin : |
|-------------------|--|--------------------------|----------------|


| Indicateurs | |
|----------------------------|---|
| Indicateurs de réalisation | Indicateurs de résultat et Indicateurs d'impact |
| Taux d'occupation | |



1.2.4 Cadre de contribution des communes

Dans le cadre de la réalisation du Plan Climat Air Energie Territorial (PCAET) la CCPS a souhaité valoriser la mobilisation des Communes sur ce sujet.

Dans ce cadre, les projets programmés ou envisagés dans les communes du territoire sur la période du PCAET et s'inscrivant dans les thématiques à enjeux ont été recensées.



PLAN CLIMAT AIR ENERGIE TERRITORIAL 2024 -2030

Dans le cadre de la réalisation du Plan Climat Air Energie Territorial (PCAET) de la Communauté de Communes du Pays de Sommières, nous souhaitons valoriser la mobilisation des Communes sur ce sujet.

Le PCAET est un outil de planification, à la fois stratégique et opérationnel, qui nous permet d'aborder l'ensemble de la problématique air-énergie-climat sur notre territoire et de coordonner l'action territoriale en faveur de la transition écologique.

Démarré en 2021, notre PCAET dispose d'ores et déjà d'un diagnostic territorial complet, téléchargeable au lien suivant : <https://www.ccpaysdesommières.fr/developpement-durable/plan-climat-et-transition-energetique-pcaet/>.

Valable en 2023, la stratégie est à présent déclinée en programme d'actions auxquels les projets communaux doivent contribuer.

Dans ce cadre, nous souhaitons recenser les projets programmés ou envisagés dans chaque commune du territoire sur la période du PCAET, s'inscrivant dans les thématiques présentées ci-dessous.

Pour ce faire, veuillez inscrire les opérations (études, travaux, sensibilisation,...) à venir, sur cette période 2024-2030. Il n'est pas nécessaire d'être exhaustif ni de renseigner toutes les thématiques.

☐ **Rénovation énergétique** (ex : rénovation du patrimoine communal, rénovation de l'éclairage public, changement d'éclairage...)

Précisions : intitulé de l'action, calendrier...

☐ **Construction exemplaire** (ex : construction de bâtiments exemplaires : BEPOS, HQE, label E+C-...)

Précisions : intitulé de l'action, calendrier...


☐ **Développement de la production énergétique renouvelable** (ex : installation de panneaux solaires ou d'une chaudière bois, mise à disposition de biocapteurs...)

Précisions : intitulé de l'action, calendrier...

☐ **Economie de la circularité** (ex : compostage des déchets, utilisation de contenants réutilisables, travail sur le gaspillage alimentaire, promotion des circuits courts, sensibilisation des habitants...)

Précisions : intitulé de l'action, calendrier...

Plan Climat Air Energie Territorial



☐ **Accès** (ex : mise à disposition de bornes pour le vélo, achat de vélos électriques, d'un point de vélos, installations de racks à vélos ou de bornes sécurisées, location de vélos...)

Précisions : intitulé de l'action, calendrier...

☐ **Préservation de la biodiversité** (ex : préservation d'une zone naturelle, forêt urbaine, végétalisation...)

Précisions : intitulé de l'action, calendrier...

☐ **Préservation de la ressource en eau** (ex : réduction de la consommation, ruissellement, déperdition...)

Précisions : intitulé de l'action, calendrier...

☐ **Sensibilisation des acteurs du territoire et des citoyens** (ex : animation de rencontres, organisation d'événements, mise à disposition de bornes...)

Précisions : intitulé de l'action, calendrier...

☐ **Accompagnement des acteurs vers le tourisme durable** (ex : proposition de services touristiques alternatifs, adaptation des infrastructures aux changements climatiques (végétalisation, zone de rafraîchissement, mobilité douce...), sensibilisation des professionnels, sensibilisation des touristes...)

Précisions : intitulé de l'action, calendrier...

COMMUNE DE : _____

Date : ____/____/2024

Signature MAIRE ou ELU REPRÉSENTANT _____

Plan Climat Air Energie Territorial

Les opérations à venir sur la période 2024-2030 :



Rénovation énergétique



Sur la période 2023-2025, la commune de Calvisson prévoit un passage en LED de tout l'éclairage public, soit 1 200 points lumineux concernés.



La commune de Crespian vise également une rénovation de son éclairage public de 2022 à 2026, pour passage en LED, ainsi qu'une baisse de l'intensité nocturne.



La commune de Saint Clément s'engage également dans le passage de l'éclairage public en LED et sur l'extinction la nuit.

La commune de Sommières poursuivra sa politique de changement des éclairages publics (50% restant).



La commune de Salinelles finalise également son programme de rénovation de l'éclairage public.

La commune de Combas a quant à elle finalisé le passage de tous les points lumineux en LED en février 2024. Des opérations de rénovation du patrimoine ont également été réalisées ces dernières années (ex petit foyer qui sert de MAM rénové énergétiquement en 2021, mairie isolée thermiquement dans les combles en 2023).



La commune de Junas a également réalisé un diagnostic sur l'éclairage public, en vue de procéder à des remplacements. En parallèle, la commune agit sur son patrimoine bâti en réalisant des audits thermiques en vue de réaliser des travaux pour la salle polyvalente et la mairie.





La ville de Sommières prévoit la réhabilitation de l'espace Henri Dunant, la reprise de la toiture du temple et la rénovation énergétique de la salle polyvalente. Elle prévoit également le remplacement des projecteurs du stade de la Royalette.



Construction exemplaire



La commune de Junas prévoit la construction de 4 locaux communaux sur le nouveau quartier du Bosquet (RT 2020).



La commune de Sommières construit le nouveau gymnase multisport avec un objectif Bâtiment Durable Occitanie niveau argent. Le permis de construire est accepté.



Développement de la production énergétique renouvelable



Depuis 4 ans, l'association ECDC travaille sur l'installation de panneaux photovoltaïques sur 2 bâtiments communaux : le Centre Technique Municipal et la Maison des Sports et Loisirs. L'installation des panneaux sur le CTM va démarrer au mois de juin 2024. La MSL sera équipée courant 2025.



Un 3^{ème} projet concerne l'installation d'un parc photovoltaïque sur l'ancienne décharge de Calvisson, avec un démarrage espéré pour 2026.



La commune de Junas prévoit l'installation de panneaux photovoltaïques au niveau du parking du stade, de la salle polyvalente, de la mairie et sur les Zones d'Accélération des Energies Renouvelables (ZAENR).



A Combas, l'installation de panneaux solaires sur les toitures est encouragée. La face sud de l'ancienne cave qui sera reconvertie est prévue en panneau photovoltaïque en 2025.

Une étude a été réalisée en 2023 pour l'installations de panneaux solaires sur les toitures de la mairie et du foyer de Crespian. Les travaux sont prévus pour 2025.



La commune de Salinelles prévoit l'installation de panneaux solaires en toiture Salle de l'Orangerie.

La commune de Sommières prévoit l'installation d'ombrières photovoltaïques sur le parking du Lycée. Le parc solaire photovoltaïque est également en projet. Les permis de construire de ces projets ont été accordé.



Economie de la circularité



La commune de Calvisson étudie la création de deux nouveaux sites de compostage dans le centre du village.



Le composteur de biodéchets de Combas est en service depuis juin 2023.



La mairie de Junas met également en place des composteurs collectifs.

La mairie de Sommières met en place des composteurs publics et a recours au broyage des végétaux et à son réemploi pour paillage par le centre technique municipal.





Mobilité



En 2020, le système Combas Pouce a été initié. Depuis septembre 2023, deux bornes de recharge pour véhicules électriques sont en place. Un rack à vélos est également installé depuis 2022 devant la mairie.



Une étude a été réalisée par la commune de Crespian pour l'aménagement de cheminements doux, en 2023. Les travaux doivent être programmés.



La commune de Sommières envisage l'installation de racks à vélo en centre-ville, étudie la création de liaison douce vers le lycée et le collège, ainsi que la création d'une voie verte jusqu'au lycée.



Préservation de la biodiversité



Pour chaque naissance, la ville s'engage à planter un arbre « Un arbre, une naissance ». Le permis de végétalisé est également en vigueur au centre du village. Ces actions mises en place en 2023 dont maintenues pour 2024.



La création de nouveaux jardins familiaux / partagés est à l'étude.



A Combas, la protection des espaces naturels est une priorité permanente. Il existe d'ailleurs un jardin collectif.



Un projet de végétalisation des espaces publics et cimetières est à l'étude en 2024 au sein de la commune de Crespian, dont les travaux sont envisagés en 2025/2026.

La révision du PLU de Junas entre 2025 et 2030 prendra en compte la préservation des zones naturelles et de la trame verte et bleue.



La ville de Sommières a signé une convention avec le Conservatoire des Espaces Naturels (CEN) pour la mise en œuvre des mesures compensatoires du lycée.

La ville s'engage également dans la désimperméabilisation des espaces urbains (place du jeu de ballon (en projet), place Saussines (projet) et place des docteurs DAX (en projet)).

Le dispositif permis de végétaliser est également mis en place.



Préservation de la ressource en eau



En 2023, la commune de Combas a atteint un taux d'efficacité de 81% des réseaux d'eau potable grâce à de nombreuses actions de maîtrise des fuites. Une doublure du captage d'eau a été installée et testée en juillet 2022. Le dossier est en attente de validation de l'ARS pour sa mise en place effective.



La commune de Crespian a réalisé une étude pour la récupération de l'eau de toiture, avec une mise en œuvre en 2025. Les habitants sont régulièrement sensibilisés à ces enjeux.



La commune de Saint Clément mène également des actions de suppression des compteurs de jardins.

La commune de Sommières a repris 4 ronds-points pour la mise en place d'essences méditerranéennes sans arrosage (en cours).





Afin de préserver la ressource en eau, la mairie de Junas ne plante que des espèces méditerranéennes. Elle installe également des bacs de récupération de l'eau de pluies. Des remplacements sont également effectués au fur et à mesure dans les bâtiments, pour l'installation de mitigeurs.

La révision du PLU de Junas entre 2025 et 2030 prendra également en compte la limitation de l'imperméabilisation des sols.



Sensibilisation des acteurs du territoire et des citoyens



La Commune de Calvisson prévoit l'organisation de la fête de la nature entre les 21 et 26 mai 2024, avec au programme des tables rondes de professionnels, des ateliers pour enfants, des balades dans les environs, ateliers de reconnaissance de plantes, etc.



La commune de Junas organise le festival du CIVAM du Vidourle « Energies positives », dès 2024.



La ville de Sommières anime une journée d'information des citoyens et scolaires par le CEN sur les enjeux de la compensation.

La sensibilisation est relayée dans les bulletins papiers ou newsletters par l'ensemble des communes.



Accompagnement des acteurs vers le tourisme durable



La commune de Junas échange avec 2 campings pour développer des synergies entre eux et le village et ses équipements publics. A ce titre, un cheminement doux a

été réalisé entre le camping des Chênes et le village par des espaces remarquables de garrigues.



La ville de Sommières souhaite piétonniser des places urbaines (place du jeu de ballon (en cours), place Saussines (projet) et place des docteurs DAX).



La commune projette également l'ouverture du jardin de la Vignasse (parc du Château) au public.



1.3 En synthèse

La concertation a permis de mobiliser les acteurs du territoire, de les informer et de les sensibiliser aux enjeux énergétiques et climatiques du territoire, mais également de recueillir leur avis et idées sur un panel d'actions.

L'orientation donnée au Plan Climat du Pays de Sommières est ainsi directement coconstruite avec les acteurs et partenaires y ayant contribué, avec une intégration au fil de l'eau des contributions.

Le diagnostic, la stratégie et la concertation ont permis de définir 7 orientations stratégiques autour desquelles s'articule les 20 actions du programme d'action.

| | |
|---|--|
| Pays de Sommières : un territoire équilibré | <ol style="list-style-type: none"> 1. Préserver et adapter durablement le territoire 2. Accélérer l'amélioration du parc bâti sur le territoire (résidentiel et tertiaire) 3. Faire du Pays de Sommières, un territoire aux mobilités raisonnées |
| Pays de Sommières : un territoire tourné vers un dynamisme économique durable | <ol style="list-style-type: none"> 4. Soutenir et accompagner les entreprises, les commerçants, les artisans, les agriculteurs, les associations, les établissements et les habitants face aux enjeux énergétiques et climatiques 5. Accompagner les activités touristiques vers le Développement Durable 6. Amplifier la production énergétique renouvelable locale 7. Renforcer l'engagement du Pays de Sommières sur l'économie de la circularité |

1

Préserver et adapter durablement le territoire

- Accompagner les Communes dans la prise en compte des enjeux climat-air-énergie mis en avant dans le PCAET, notamment dans les PLU
- Lancer un programme d'actions sur la désimperméabilisation des cours d'écoles et les espaces publics
- Cartographier les îlots de fraîcheurs du territoire
- Sensibiliser les acteurs du territoire aux économies d'eau et à la gestion de la ressource (qualité et quantité)

2

Accélérer l'amélioration du parc bâti sur le territoire (résidentiel et tertiaire)

- Etudier la réalisation d'un nouveau Programme Local de l'Habitat et sa mise en cohérence avec le PCAET
- Sensibiliser les habitants à l'enjeu de rénovation du bâti, en orientant les actions prioritaires
- Définir un plan de programmation pluriannuel de rénovation des bâtiments intercommunaux et communaux
- Mettre en œuvre la charte éco-responsabilité de la CCPS et inciter les acteurs du territoire à l'appliquer

3

Faire du Pays de Sommières, un territoire aux mobilités raisonnées

- Favoriser les mobilités douces sur le territoire
- Structurer le territoire d'aires de covoiturage
- Développer le transport collectif ou semi-collectif

4

Soutenir et accompagner les entreprises, les commerçants, les artisans, les agriculteurs, les associations, les établissements et les habitants face aux enjeux énergétiques et climatiques

- Poursuivre les actions d'éducation, d'information et de sensibilisation à « l'environnement – les changements climatiques – la transition énergétique tous publics »
- Structurer la mise en œuvre et le suivi du PCAET en interne et animer le réseau de partenaires

5

Accompagner les activités touristiques vers le Développement Durable

- Elaborer et mettre en œuvre une stratégie de tourisme durable
- Accompagner les acteurs du tourisme (et touristes), dans la réduction de leur impact environnemental et dans leur adaptation aux changements climatiques

6

Amplifier la production énergétique renouvelable locale

- Contribuer au développement des projets de production d'EnR
- Soutenir le remplacement des équipements à énergie fossile, par des équipements à énergies moins polluantes
- Réaliser une étude sur une valorisation locale des biodéchets

7

Renforcer l'engagement du Pays de Sommières sur l'économie de la circularité

- Mettre en œuvre le plan local de prévention des déchets ménagers et assimilés (PLPDMA)
- Favoriser la mise en réseau des acteurs du territoire dans une logique d'économie de la circularité notamment avec la mise en place d'une recyclerie sur le territoire